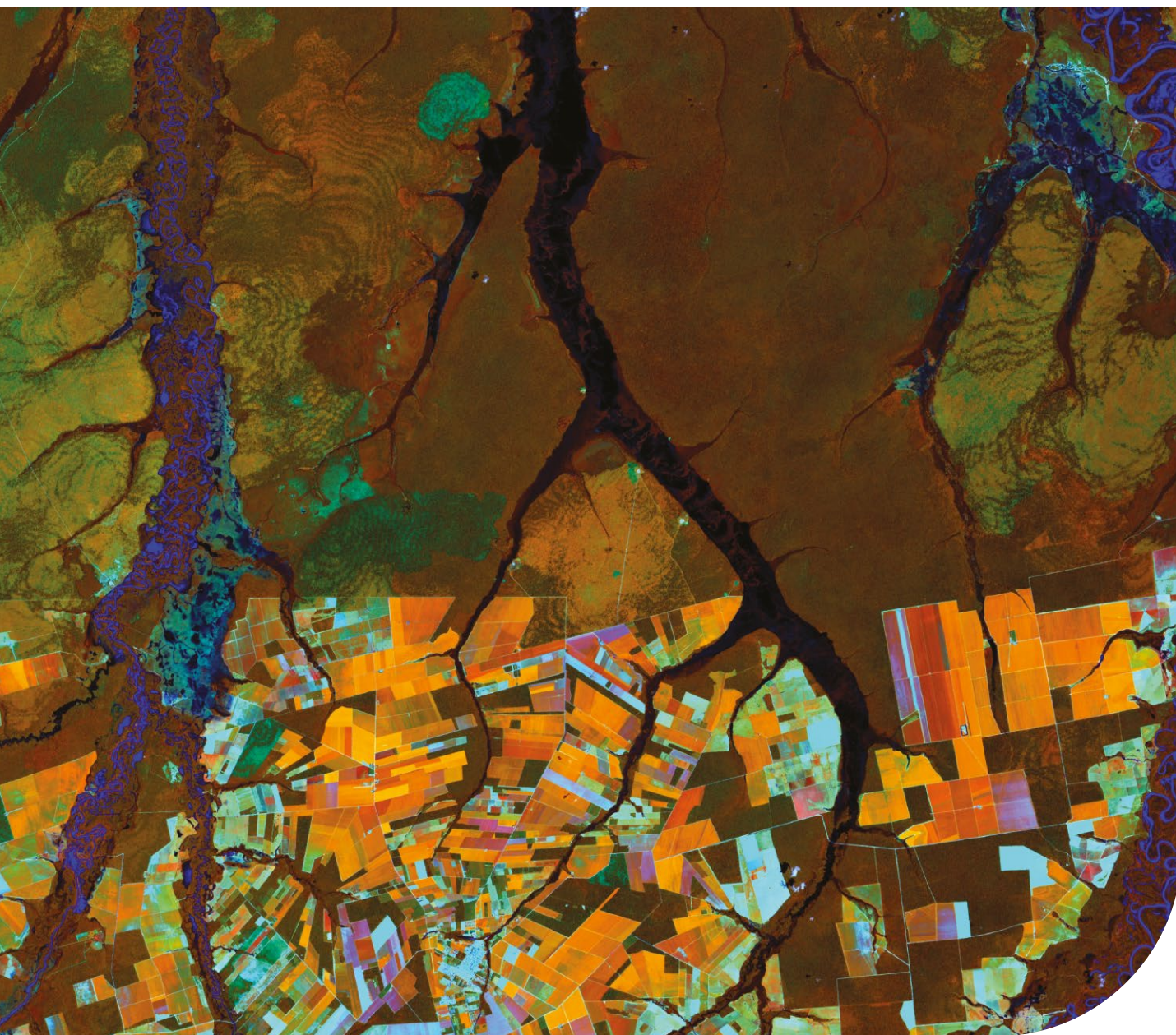


# MORATÓRIA DA SOJA

Desmatamento-zero na Amazônia  
*Monitoramento da soja por imagens de satélites*

SAFRA  
2022/23







# SUMÁRIO EXECUTIVO

A Moratória da Soja é a iniciativa mais bem sucedida do mundo de conciliação do desenvolvimento da produção agrícola com a sustentabilidade ambiental, em seu quesito mais crítico: desmatamento-zero<sup>1</sup>. Ela é liderada pelo setor industrial da soja desde 2006 para eliminar o desmatamento - legal ou ilegal - da cadeia de produção da soja no bioma Amazônia. A governança e a operação da Moratória são de responsabilidade do Grupo de Trabalho da Soja (GTS), constituído pelas empresas associadas à ABIOVE e à ANEC, por cooperativas, cerealistas e revendas, representantes do governo e por organizações da sociedade civil.

A eficácia da Moratória é rigorosamente demonstrada por meio do uso de geotecnologias avançadas de monitoramento por imagens de satélites para assegurar que a soja comercializada pelos signatários do acordo, a cada nova safra, esteja livre de desmatamentos [1,2,3,4,5,6 e 7](#).

Desde a safra 2007/08 - quando foi cultivada uma área de 1,64 milhões de hectares (Mha) - a soja vem seguindo em franca expansão no bioma Amazônia, a uma taxa média de 403 mil hectares ao ano, chegando a 7,28 Mha na safra 2022/23, o que indica claramente que a Moratória não coibiu a expansão da soja nessa importante fronteira agrícola situada no bioma Amazônia<sup>1</sup>, mas direcionou a produção para áreas já desmatadas anteriormente à Moratória, promovendo o desenvolvimento sustentável da sojicultura mediante principalmente a conversão de pastagens subutilizadas <sup>2</sup>.

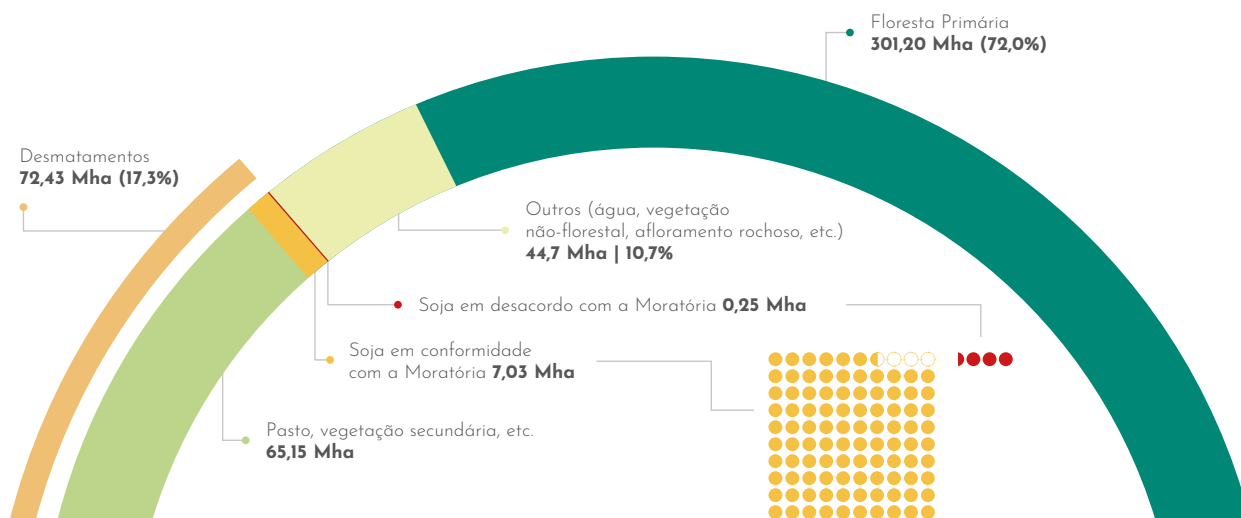
<sup>1</sup> Os dados da área de soja se referem ao limite geográfico do bioma Amazônia definido pelo IBGE em 2004.

No bioma Amazônia, 98% (7,14 Mha) da área cultivada com soja na safra 2022/23 se encontra em 124 municípios que compõem a atual área de abrangência da Moratória<sup>8</sup>. Com base nas análises anuais do Programa de Monitoramento da Floresta Amazônica Brasileira por Satélite (PRODES), do Instituto Nacional de Pesquisas Espaciais (INPE)<sup>9,10 e 11</sup>, o desmatamento verificado no bioma Amazônia entre 22 de julho de 2008 (marco da Moratória; PRODES-2009) e a avaliação do PRODES-2022 foi de 10,37 milhões de hectares. Desse total, 4,94 milhões de hectares foram desmatados nesses 124 municípios, onde foram identificados 249.978 hectares de soja que estão em desacordo com a Moratória.

Essa área em desacordo corresponde a 3,4% do total cultivado com a oleaginosa na safra 2022/23, no bioma Amazônia, a 2,4% do desmatamento acumulado durante a Moratória e a 5,1% do total desmatado nos 124 municípios produtores de soja. Ou seja, 94,9% dos desmatamentos ocorridos nesses municípios, no período da Moratória da Soja, não estão associados à conversão de florestas para soja. Cabe destacar que apenas 10 municípios concentram 56% da soja em desacordo com a Moratória.

Este relatório descreve a metodologia utilizada no mapeamento e monitoramento, apresentando os resultados referentes às áreas de soja em não conformidade com a Moratória da Soja no bioma Amazônia, na safra 2022/23.

## Uso e Cobertura da Terra no Bioma Amazônia 2022



Área do bioma Amazônia: aproximadamente 418,3 milhões de hectares



# SUMÁRIO

<b>01</b> Introdução	08	<b>06</b> Conclusões	22
<b>02</b> A soja no bioma amazônia	09	<b>07</b> Referências	23
<b>03</b> Área monitorada nos municípios selecionados	10	<b>08</b> Equipe Técnica Responsável	24
<b>04</b> Desmatamentos mapeados pelo PRODES	11	Serasa Experian	24
<b>05</b> Soja em desmatamentos ocorridos durante a Moratória	13	Abiove	24
Avanço da soja em desacordo nas últimas onze safras	18	INPE	24
Relevância do plantio de soja nos desmatamentos pós-2008 no bioma Amazônia	19	W5 Publicidade	24
		<b>09</b> Anexo	25
		<b>10</b> Signatários	66

# LISTA DE FIGURAS

## **Figura 1.**

Figura 1. Localização da área de soja cultivada no bioma Amazônia destacando os 124 municípios com mais de 5.000 ha de soja na safra 2022/23..... 09

## **Figura 2.**

Indicação da área monitorada (amarelo), que corresponde às propriedades rurais, nos 124 municípios com mais de 5.000 ha de soja.....10

## **Figura 3.**

Taxas de desmatamento do PRODES/INPE (km<sup>2</sup>/ano) para os 124 municípios monitorados no bioma Amazônia, com destaque para os anos anteriores e posteriores à Moratória da Soja..... 12

## **Figura 4.**

Distribuição espacial dos 124 municípios analisados, classificados segundo a área de soja em desacordo com a Moratória da safra 2022/23..... 14

## **Figura 5.**

Evolução da área de soja em desacordo com a Moratória nos estados de MT, PA, RO, MA, AP, TO e RR nos anos safra 2012/13 a 2022/23..... 18

## **Figura 6.**

Evolução da área de soja ao longo de 22 safras no bioma Amazônia..... 19.

## **Figura 7.**

Área de soja em não conformidade, por ano do desmatamento, na safra 2021/22 (marrom) e a expansão da soja observada na safra 2022/23 (verde).....20

## **Figura 8.**

Evolução da área desmatada acumulada (bioma Amazônia e 124 municípios) e da soja em desacordo com a Moratória a cada ano safra..... 24



# LISTA DE TABELAS

## **Tabela 1.**

Desmatamento anual (ha) nos estados do bioma Amazônia: PRODES-2009 a PRODES-2022.....11

## **Tabela 2.**

Área de soja (ha) em desacordo com a Moratória por classe de tamanho de polígonos (ha) desmatados nos estados de MT, PA, RO, RR e MA.....14

## **Tabela 3.**

Lista dos 103 municípios com soja em desacordo com a Moratória da Soja de 2022/23.. 15

## **Tabela A.1.**

Polígonos de desmatamento com soja em Mato Grosso-MT.....25

## **Tabela A.2.**

Polígonos de desmatamento com soja no Pará-PA.....48

## **Tabela A.3.**

Polígonos de desmatamento com soja em Rondônia-RO.....57

## **Tabela A.4.**

Polígonos de desmatamento com soja no Maranhão-MA.....63

## **Tabela A.5.**

Polígonos de desmatamento com soja em Roraima-RR.....65

# SIGLAS

## **ABIOVE**

Associação Brasileira das Indústrias de Óleos Vegetais

## **ANEC**

Associação Nacional dos Exportadores de Cereais

## **GTS**

Grupo de Trabalho da Soja

## **IBGE**

Instituto Brasileiro de Geografia e Estatística

## **INPE**

Instituto Nacional de Pesquisas Espaciais

## **PPCDAm**

Plano de Ação para Prevenção e Controle do Desmatamento na Amazônia Legal

## **PRODES**

Projeto de Monitoramento da Floresta Amazônica Brasileira por Satélite

## **Estados brasileiros:**

**MT** - Mato Grosso; **PA** - Pará; **RO** - Rondônia; **MA** - Maranhão;  
**RR** - Roraima; **AP** - Amapá; e **TO** - Tocantins.

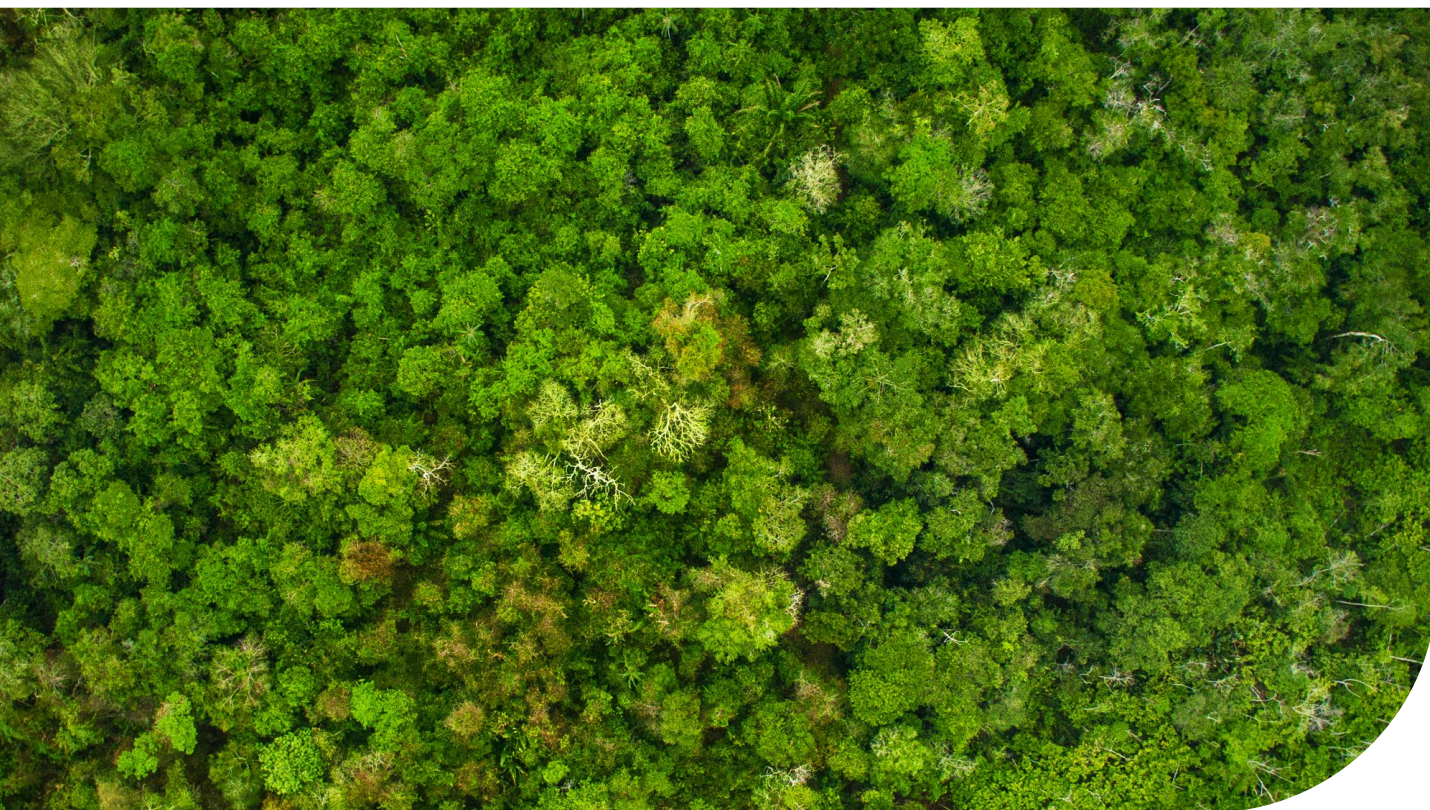


# 1. Introdução

A Moratória da Soja é um acordo assumido por empresas do setor da indústria da soja com o intuito de eliminar a pegada da soja dos desmatamentos no bioma Amazônia, valorizando a sustentabilidade ambiental da cadeia da soja nos mercados doméstico e internacional. Neste sentido, os signatários do acordo se comprometem a não adquirir nem financiar a produção de soja em desmatamentos.

A eficácia, credibilidade e transparência da Moratória se devem tanto ao monitoramento por imagens de satélites das lavouras de soja em desmatamentos quanto à auditoria das empresas signatários para comprovar a não aquisição de soja dos produtores não-conformes com a Moratória.

O presente relatório tem por objetivo apresentar os resultados do procedimento de monitoramento dos desmatamentos ocorridos após 22 de julho de 2008 para identificação das lavouras de soja, em não-conformidade com a Moratória, utilizando imagens de satélites de sensoriamento remoto. O monitoramento utiliza os mapas anuais dos desmatamentos do PRODES/INPE como base para identificar lavouras de soja da safra 2022/23 nas propriedades rurais localizadas em municípios que cultivam pelo menos 5.000 hectares de soja. O detalhamento metodológico a cerca desse monitoramento pode ser encontrado no Material Suplementar da Moratória da Soja<sup>12</sup>.

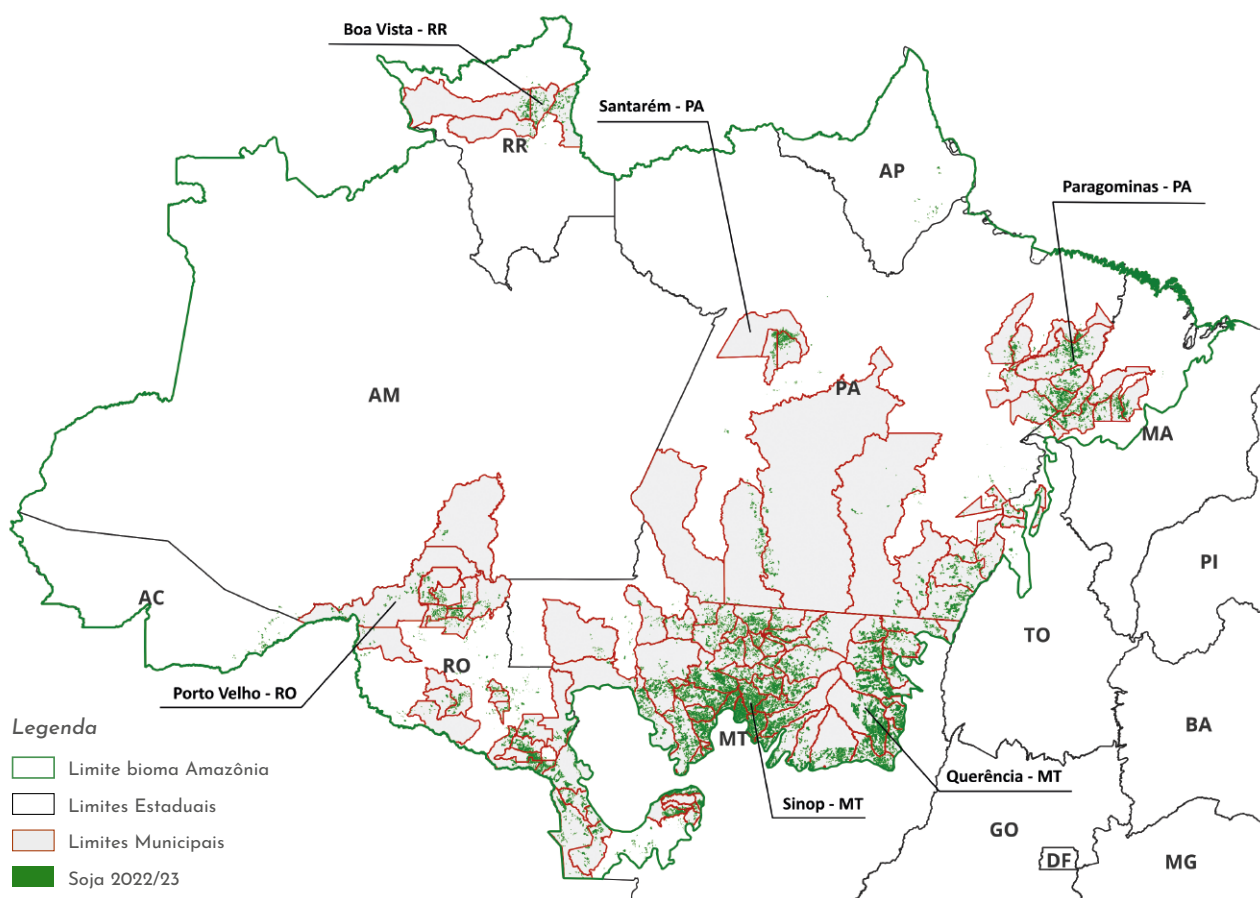




## 2. A Soja no bioma Amazônia

A Figura 1 apresenta o mapa da soja na safra 2022/23 em que foi identificada uma área cultivada de 7,28 milhões de hectares que representa um aumento de 10,3% em relação à safra passada. Dos 553 municípios contidos no bioma, de forma parcial ou integral, 225 cultivam soja, dos quais 124 tem área  $\geq 5.000$  ha e, portanto, foram selecionados para serem monitorados na Moratória. Em relação ao ano passado, 10 novos municípios ultrapassaram a marca dos 5.000 ha de soja e foram incorporados ao monitoramento deste ano: Nova Bandeirantes, Santa Terezinha e Aripuanã em Mato Grosso; Rolim de Moura, Castanheiras e São Francisco do Guaporé em Rondônia; Goianésia do Pará, Xinguara no Pará; Mucajaí em Roraima; e Humaitá no Amazonas. Dois municípios do Amapá (Macapá e Tartarugalzinho), monitorados na safra passada, não atingiram o limiar de 5.000 ha deixando de serem monitorados na presente safra.

Dos 124 municípios selecionados, 65 estão em Mato Grosso, 23 no Pará, 21 em Rondônia, 7 no Maranhão, 4 em Roraima, 3 no Tocantins e 1 no Amazonas. Estes municípios representam 98% da área de soja cultivada no bioma. Os 2% restantes da área de soja estão distribuídos em outros 101 municípios com área de soja inferior a 5.000 ha.

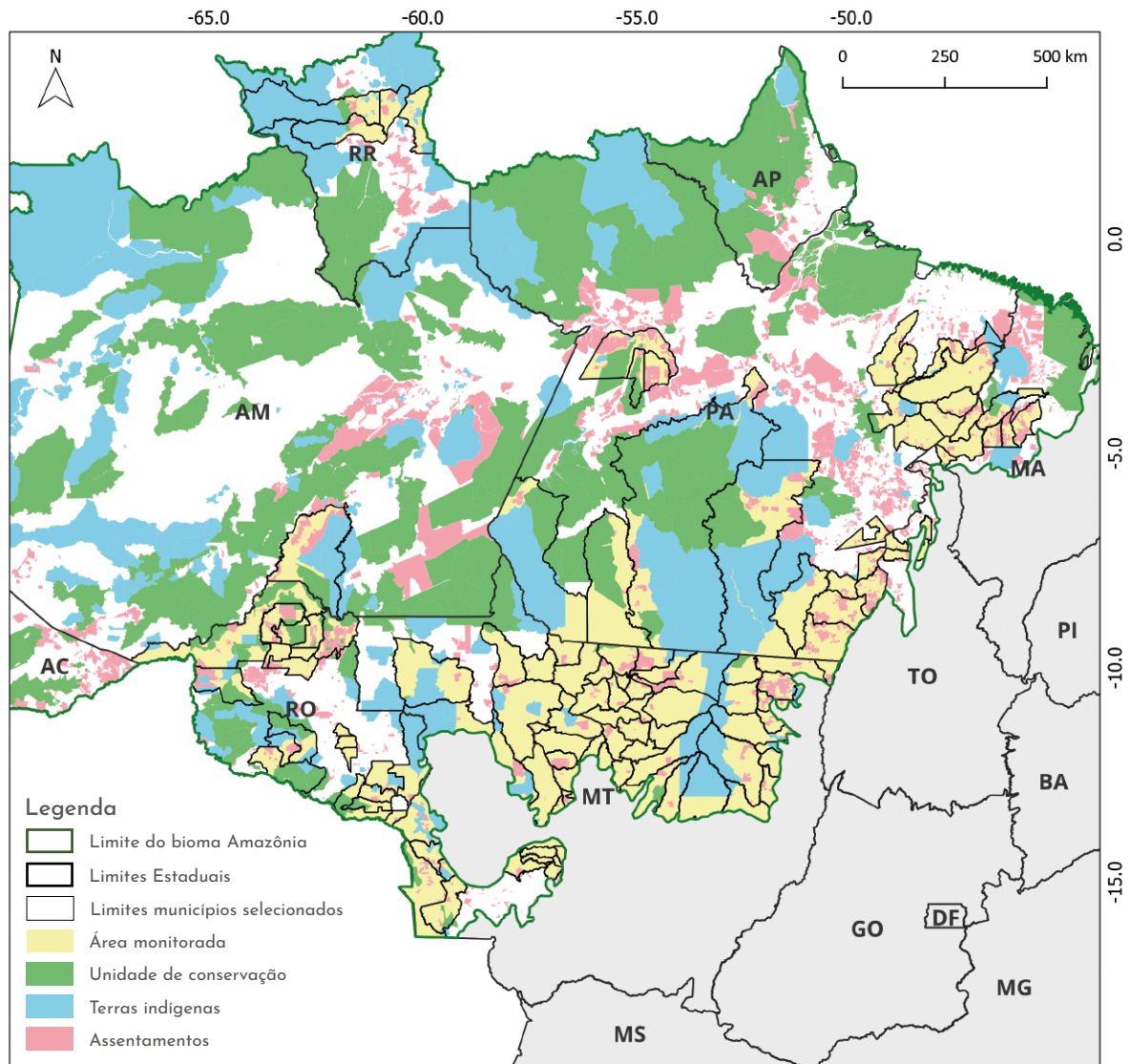


**Figura 1.** Localização da área de soja cultivada no bioma Amazônia destacando os 124 municípios com mais de 5.000 ha de soja na safra 2022/23.

### 3. Área monitorada nos municípios selecionados

A Figura 2 realça, em amarelo, a área efetivamente monitorada que se encontra nas propriedades rurais dos 124 municípios com mais de 5.000 ha de soja. Assentamentos, Unidades de Conservação e Terras Indígenas não fazem parte da área monitorada na Moratória.

Cabe destacar que, para os municípios parcialmente localizados no bioma Amazônia, a análise dos dados fica restrita à porção contida no bioma segundo o limite do IBGE de 2004.



**Figura 2.** Indicação da área monitorada (amarelo), que corresponde às propriedades rurais, nos 124 municípios com mais de 5.000 ha de soja.



## 4. Desmatamentos mapeados pelo PRODES

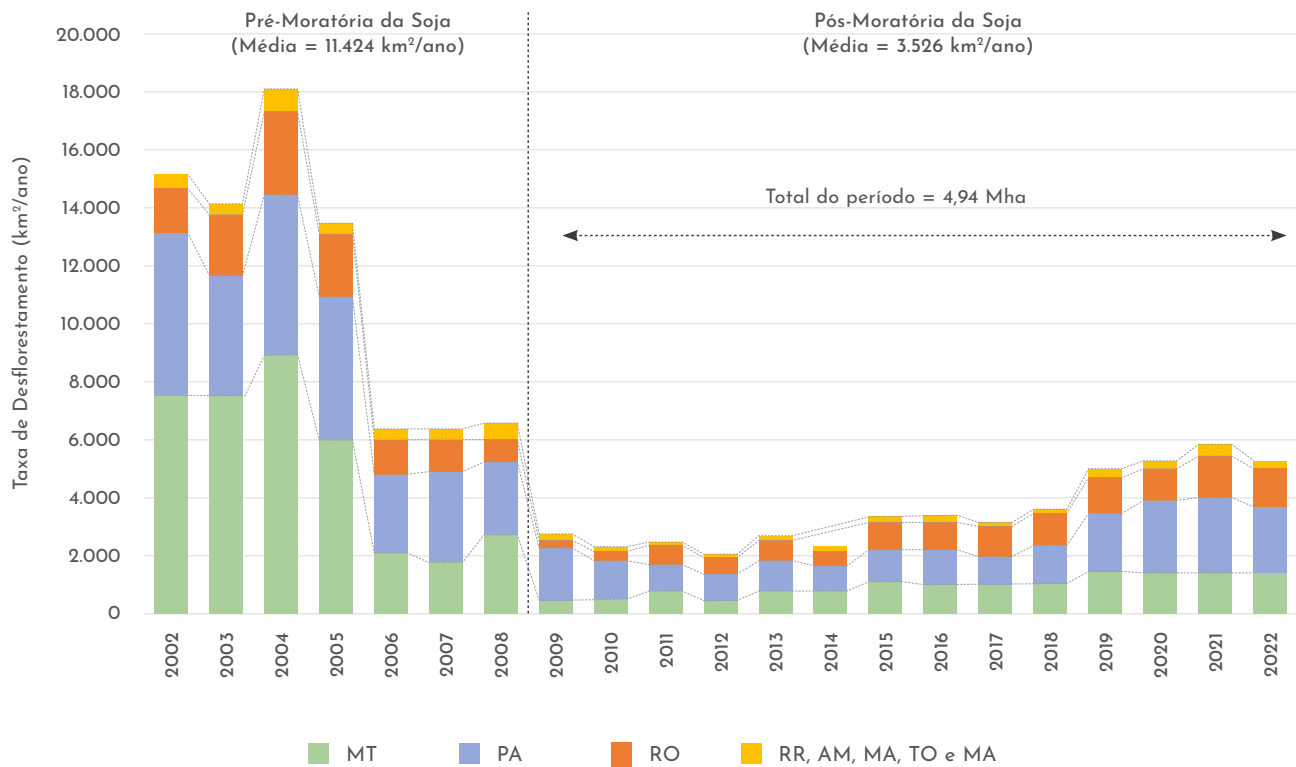
O resultado do mapeamento dos desmatamentos é disponibilizado pelo PRODES na internet por meio de gráficos, tabelas, relatórios e de uma base de dados georreferenciados. A Tabela 1 apresenta a evolução das taxas de desmatamento por estado no bioma Amazônia de 2009 a 2022. A taxa de 2022 foi a mais alta desta série histórica de 14 anos, sendo 3 vezes maior do que a taxa de 2012 (menor taxa da série).

Estado	2009	2010	2011	2012	2013	2014	2015	2016	2017	2018	2019	2020	2021	2022	Total
MT	77.935	71.739	100.104	74.932	106.214	104.263	143.648	137.058	134.606	141.577	182.667	177.767	192.342	198.246	1.843.098
PA	355.592	331.215	250.656	169.687	209.836	179.450	230.380	275.860	257.076	260.327	445.910	461.723	508.454	452.863	4.389.029
RO	42.455	42.617	76.200	69.128	96.167	76.112	95.869	119.279	127.691	120.593	139.269	130.444	164.178	144.845	1.444.847
RR	11.124	23.487	12.962	10.740	14.841	18.904	15.429	22.840	12.188	12.665	54.266	32.133	28.362	29.318	299.259
AP	4.746	7.224	1.662	1.945	2.424	2.912	1.911	1.241	1.727	2.457	3.906	1.034	1.609	1.407	36.205
AM	34.431	54.516	50.728	47.077	48.079	55.216	68.757	100.349	100.973	105.193	155.636	141.994	216.459	304.768	1.484.176
AC	16.173	26.526	29.555	27.051	20.024	34.859	22.285	36.617	24.565	42.659	70.688	66.072	89.205	100.586	606.865
MA	45.546	24.518	17.291	11.344	15.982	14.336	11.627	13.179	15.671	9.911	17.020	23.380	17.526	14.433	251.764
TO	2.218	2.746	1.031	964	1.714	1.182	1.245	1.493	1.271	476	962	1.012	1.130	1.644	19.088
<b>Total</b>	<b>590.220</b>	<b>584.588</b>	<b>540.189</b>	<b>412.868</b>	<b>515.281</b>	<b>487.234</b>	<b>591.151</b>	<b>707.916</b>	<b>675.768</b>	<b>695.858</b>	<b>1.070.324</b>	<b>1.035.559</b>	<b>1.219.265</b>	<b>1.248.110</b>	<b>10.374.331</b>

**Fonte:** Adaptado de INPE <sup>2</sup>. (terrabrasilis.dpi.inpe.br). O ano do PRODES se refere ao desflorestamento ocorrido entre 01/08 e 31/07 do ano seguinte.

**Tabela 1.** Desmatamento anual (ha) nos estados do bioma Amazônia: PRODES-2009 a PRODES-2022.

A Figura 3 apresenta os desmatamentos do PRODES/INPE para o período 2002 a 2022 nos 124 municípios monitorados. Com a criação do PPCDAm <sup>13</sup>, a fiscalização integrada, a entrada em vigor do Código Florestal e a implantação da Moratória da Soja, as taxas de desmatamento foram drasticamente reduzidas nos municípios produtores de soja. A média da taxa de desmatamento observada antes da Moratória (2002-2008) caiu de 11.424 km<sup>2</sup>/ano para 3.526 km<sup>2</sup>/ano durante a Moratória (2009-2022). Contudo, a área anualmente desmatada nesses municípios aumentou significativamente de 2019 a 2021 com destaque para os municípios do Pará (Figura 3), período em que o PPCDAm foi extinto e a fiscalização foi deficitária. Em 2022 nota-se uma ligeira queda na taxa por conta da redução do desmatamento no Pará.



Fonte: Adaptado de INPE<sup>2</sup> a partir das bases de dados georreferenciados.

**Figura 3.** Taxas de desmatamento do PRODES/INPE (km²/ano) para os 124 municípios monitorados no bioma Amazônia, com destaque para os anos anteriores e posteriores à Moratória da Soja.

Dos 4,94 milhões de ha desmatados (2009 a 2022) nos 124 municípios, 4,36 milhões de ha se encontram em polígonos agregados<sup>2</sup> ≥25 ha, dos quais 2,73 milhões de ha estão fora de áreas especiais (Unidades de conservação, assentamentos, Terras Indígenas e Quilombolas), ou seja, em propriedades rurais, correspondendo à área efetivamente monitorada (Figura 2).

<sup>2</sup> Para maiores detalhes sobre o procedimento de agregação de polígonos <25 ha vide Material Suplementar<sup>2</sup>.



## 5. Soja em desmatamentos ocorridos durante a Moratória

Os 2,73 milhões ha de desmatamento passíveis de monitoramento no contexto da Moratória foram inspecionados individualmente, mediante técnicas de interpretação visual, para identificar e mapear as lavouras de soja contidas nesses desmatamentos.

➤ **Na safra 2022/23, identificaram-se 249.978 ha de soja em desacordo com a Moratória.**

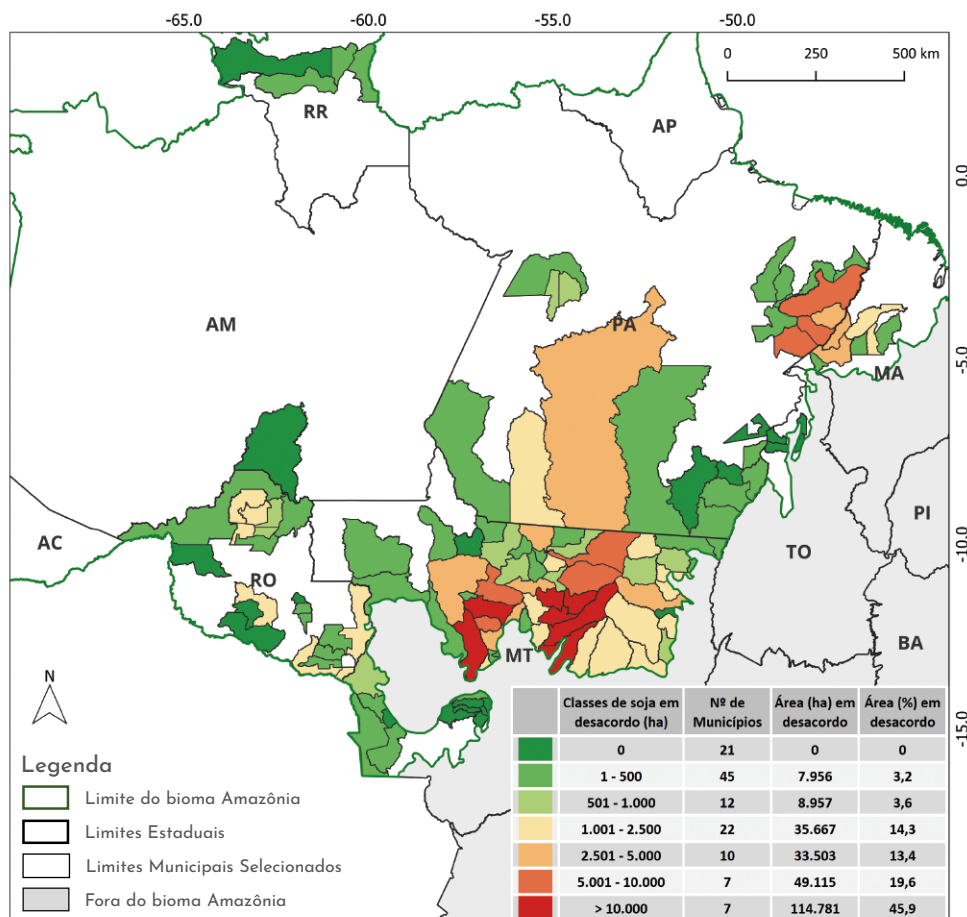
A Tabela 2 mostra que somente em Mato Grosso foram 190.992 ha (76,4%) de soja em desacordo, correspondendo a 10,4% da área desmatada no estado desde o início da Moratória (1.843.098 ha; Tabela 1). No Pará, verificaram-se 36.019 ha (14,4%) de soja em desacordo, que representa apenas 0,8% da área desmatada no estado, no período da Moratória (4.389.029 ha; Tabela 1). Em Rondônia, identificaram-se 12.435 ha (5,0%) de soja em desacordo, correspondendo a 0,9% da área desmatada no estado (1.444.847 ha; Tabela 1). No Maranhão, identificaram-se 10.201 ha (4,1%) da oleaginosa em desacordo, que corresponde a 4,0% da área desmatada no estado (251.764 ha; Tabela 1). Nos estados de Tocantins, Amapá e Amazonas, não foi identificada soja em desacordo com a Moratória. Em Roraima, a área de soja em desacordo foi de apenas 331 ha. Contudo, em Roraima e no Amapá, a expansão da soja ocorre majoritariamente por meio da conversão de vegetação nativa de formação não-florestal a qual não é monitorada no contexto da Moratória.

A Tabela 2 também fornece um detalhamento da área de soja em desacordo por classe de tamanho de polígono desmatado mostrando que 92% (176.580 ha) dessa soja se encontra na classe com mais de 100 ha indicando que a maior parte da soja não-conforme se encontra nas propriedades particulares que realizaram desmatamentos que vão formando polígonos de maior dimensão ao longo dos anos. Dessa forma, entende-se que os desmatamentos em polígonos menores que 25 ha devem ter uma contribuição relativamente pequena na parcela de soja em desacordo com a Moratória.

Classes (ha)	MT	PA	RO	RR	MA	Soja em desacordo por classe
<b>25 a 50</b>	5.781	2.806	1.892	164	1.002	<b>11.645</b>
<b>50 a 100</b>	8.631	3.714	2.423	103	842	<b>15.713</b>
<b>&gt;100</b>	<b>176.580</b>	<b>29.499</b>	<b>8.120</b>	<b>64</b>	<b>8.357</b>	<b>222.620</b>
	<b>92%</b>	<b>82%</b>	<b>65%</b>	<b>19%</b>	<b>82%</b>	<b>89%</b>
<b>Soja em desacordo por estado</b>	<b>190.992</b>	<b>36.019</b>	<b>12.435</b>	<b>331</b>	<b>10.201</b>	<b>249.978</b>
	<b>76,4%</b>	<b>14,4%</b>	<b>5,0%</b>	<b>0,1%</b>	<b>4,1%</b>	<b>100,0%</b>

**Tabela 2.** Área de soja (ha) em desacordo com a Moratória por classe de tamanho de polígonos (ha) desmatados nos estados de MT, PA, RO, RR e MA.

A Figura 4 apresenta os 124 municípios monitorados classificados pelo tamanho da área de soja em desacordo com a Moratória. Nota-se que 103 municípios apresentam plantios de soja em desacordo com a Moratória (Tabela 3), enquanto 21 municípios (Figura 4) estão plenamente de acordo, mas representam apenas 4,1% do total da área de soja do bioma. Entre os municípios com soja fora das regras, 7 estão na classe com mais de 10.000 ha de soja totalizando 114.781 ha (45,9% do total em desacordo), sendo todos de Mato Grosso. Outros 7 municípios têm entre 5.001 e 10.000 ha de soja em desacordo, que totalizam 49.115 ha (19,6%), dos quais 4 também estão em Mato Grosso e 3 no Pará. Dos 124 municípios, 46 tem mais de 1.000 ha de soja em desacordo e respondem por 93,2% do total da área em desacordo (Figura 4).



**Figura 4.** Distribuição espacial dos 124 municípios analisados, classificados segundo a área de soja em desacordo com a Moratória da safra 2022/23.



A Tabela 3 apresenta a área de soja em desacordo por município do maior ao menor valor por estado. Essa tabela também apresenta a área desmatada em cada município durante o período da Moratória, além do percentual desse desmatamento convertido para soja. Nota-se que em Mato Grosso, 15,8% desses desmatamentos foram convertidos para soja. Já no Pará e em Rondônia, a conversão foi de 2,1% e 1,4%, respectivamente. Apesar dos percentuais de conversão no Pará e em Rondônia serem relativamente baixos em comparação com Mato Grosso, a média dos desmatamentos (2009 a 2022) destes dois estados é mais do que o dobro de Mato Grosso (Tabela 3). Cabe mencionar que a Tabela 3 não inclui os 21 municípios sem soja em desacordo, muito embora alguns deles possuam área desmatada bastante significativa no período.

Município	UF	Polígonos com soja (n)	Soja em desmatamento (ha)	Desmatamento (ha)	Soja em desmatamento (%)
Feliz Natal	MT	111	35.025	58.095	60,3
União do Sul	MT	66	18.647	52.552	35,5
Nova Maringá	MT	65	15.010	35.698	42,0
Cláudia	MT	72	13.641	38.113	35,8
Santa Carmem	MT	51	12.138	21.268	57,1
Nova Ubiratã	MT	35	10.180	39.860	25,5
Porto dos Gaúchos	MT	65	10.140	28.601	35,5
Marcelândia	MT	81	8.234	67.189	12,3
Tabaporã	MT	31	7.616	21.116	36,1
Peixoto de Azevedo	MT	19	5.946	57.315	10,4
Itanhangá	MT	35	5.101	24.498	20,8
Ipiranga do Norte	MT	10	4.200	7.198	58,3
Tapurah	MT	28	3.571	8.179	43,7
Itaúba	MT	26	3.205	22.826	14,0
São Félix do Araguaia	MT	16	3.137	21.097	14,9
Novo Mundo	MT	49	2.621	19.467	13,5
Juara	MT	12	2.562	55.811	4,6
Canarana	MT	7	2.354	4.301	54,7
Santa Cruz do Xingu	MT	16	2.313	11.829	19,6
Gaúcha do Norte	MT	24	2.144	30.621	7,0
Sinop	MT	19	2.004	19.578	10,2
Querência	MT	16	1.841	34.036	5,4
Canabrava do Norte	MT	7	1.768	5.185	34,1
Vera	MT	19	1.720	5.500	31,3
Bom Jesus do Araguaia	MT	6	1.406	6.208	22,6
Porto Alegre do Norte	MT	11	1.379	4.494	30,7
Paranatinga	MT	7	1.360	33.167	4,1
São José do Rio Claro	MT	9	1.217	4.364	27,9
Terra Nova do Norte	MT	17	1.094	5.032	21,7
Ribeirão Cascalheira	MT	2	992	4.061	24,4
Nova Santa Helena	MT	20	887	5.923	15,0
Confresa	MT	11	861	29.885	2,9

**Tabela 3.** Lista dos 103 municípios com soja em desacordo com a Moratória da Soja de 2022/23.

Município	UF	Polígonos com soja (n)	Soja em desmatamento (ha)	Desmatamento (ha)	Soja em desmatamento (%)
Nova Canaã do Norte	MT	7	816	11.347	7,2
Matupá	MT	19	772	16.650	4,6
São José do Xingu	MT	3	664	7.298	9,1
Comodoro	MT	5	559	22.351	2,5
Alta Floresta	MT	8	504	11.533	4,4
Brasnorte	MT	8	408	22.083	1,8
Lucas do Rio Verde	MT	4	352	1.788	19,7
Colíder	MT	7	299	4.861	6,1
Nova Bandeirantes	MT	10	261	94.901	0,3
Juína	MT	3	246	24.098	1,0
Guarantã do Norte	MT	7	246	8.512	2,9
Vila Bela da Santíssima Trindade	MT	4	213	15.673	1,4
Nova Lacerda	MT	5	192	12.468	1,5
Carlinda	MT	5	185	2.115	8,8
Vila Rica	MT	6	181	9.124	2,0
Sorriso	MT	1	175	175	100,0
Paranaíta	MT	2	144	33.866	0,4
Pontes e Lacerda	MT	4	126	4.157	3,0
Aripuanã	MT	3	95	111.148	0,1
Diamantino	MT	2	84	227	36,8
Nova Guarita	MT	3	58	1.998	2,9
Novo Horizonte do Norte	MT	1	49	383	12,9
Nova Mutum	MT	1	32	203	15,9
Santa Terezinha	MT	1	17	9.758	0,2
<b>Total Mato Grosso</b>	<b>MT</b>	<b>1.082</b>	<b>190.992</b>	<b>1.209.787</b>	<b>15,8</b>
Dom Eliseu	PA	112	9.587	23.584	40,6
Rondon do Pará	PA	66	6.818	43.669	15,6
Paragominas	PA	58	5.812	42.243	13,8
Ulianópolis	PA	53	4.532	33.542	13,5
Altamira	PA	52	3.374	588.251	0,6
Novo Progresso	PA	46	1.999	255.807	0,8
Mojú dos Campos	PA	48	983	32.508	3,0
Belterra	PA	24	770	5.282	14,6
Santana do Araguaia	PA	12	494	30.380	1,6
Santarém	PA	9	345	15.966	2,2
Tailândia	PA	13	334	27.027	1,2
Conceição do Araguaia	PA	3	170	4.776	3,6
Nova Esperança do Piriá	PA	9	153	10.597	1,4
Santa Maria das Barreiras	PA	7	152	26.536	0,6
Ipixuna do Pará	PA	3	139	20.949	0,7
Moju	PA	7	132	54.032	0,2
Goianésia do Pará	PA	4	94	33.704	0,3

**Tabela 3.** Lista dos 103 municípios com soja em desacordo com a Moratória da Soja de 2022/23.

Município	UF	Polígonos com soja (n)	Soja em desmatamento (ha)	Desmatamento (ha)	Soja em desmatamento (%)
Jacareacanga	PA	4	82	65.440	0,1
São Félix do Xingu	PA	2	26	425.656	0,0
Floresta do Araguaia	PA	1	23	3.438	0,7
<b>Total Pará</b>	<b>PA</b>	<b>533</b>	<b>36.019</b>	<b>1.743.385</b>	<b>2,1</b>
Pimenteiras do Oeste	RO	29	2.372	6.659	35,6
Alto Paraíso	RO	75	1.845	40.127	4,6
São Miguel do Guaporé	RO	27	1.414	11.712	12,1
Vilhena	RO	17	1.170	15.825	7,4
Candeias do Jamari	RO	20	1.167	108.897	1,1
Itapuã do Oeste	RO	30	1.106	15.392	7,2
Cabixi	RO	18	1.091	3.227	33,8
Rio Crespo	RO	27	633	7.629	8,3
Cujubim	RO	17	516	140.520	0,4
Cerejeiras	RO	18	491	1.759	27,9
Porto Velho	RO	5	343	435.255	0,1
Corumbiara	RO	3	118	2.966	4,0
Machadinho D'Oeste	RO	2	56	60.336	0,1
Ariquemes	RO	3	50	16.249	0,3
Chupinguaia	RO	1	33	9.300	0,4
Santa Luzia D'Oeste	RO	1	22	623	3,5
Rolim de Moura	RO	1	7	587	1,2
<b>Total Rondônia</b>	<b>RO</b>	<b>294</b>	<b>12.435</b>	<b>877.064</b>	<b>1,4</b>
Açailândia	MA	50	3.345	13.511	24,8
Itinga do Maranhão	MA	26	2.956	18.191	16,3
Buriticupu	MA	26	1.834	13.332	13,8
Bom Jardim	MA	12	1.070	24.264	4,4
Cidelândia	MA	7	492	2.299	21,4
Bom Jesus das Selvas	MA	9	350	17.552	2,0
Santa Luzia	MA	6	153	3.244	4,7
<b>Total Maranhão</b>	<b>MA</b>	<b>136</b>	<b>10.200</b>	<b>92.392</b>	<b>11,0</b>
Mucajá	RR	8	260	39.152	0,7
Boa Vista	RR	4	36	173	20,8
Bonfim	RR	2	36	4.427	0,8
<b>Total Roraima</b>	<b>RR</b>	<b>14</b>	<b>331</b>	<b>43.752</b>	<b>0,8</b>
<b>Total Estados</b>		<b>2.059</b>	<b>249.978</b>	<b>3.966.380</b>	<b>6,3</b>

**Nota:** nos 21 municípios listados a seguir, todas as lavouras de soja estão em conformidade com a Moratória da Soja na safra 2022/23: em MT - Alto Boa Vista, Arenópolis, Conquista D'Oeste, Denise, Nortelândia, Nova Marilândia, Nova Monte Verde, Santo Afonso e Tangará da Serra; no PA - Cumaru do Norte, Redenção e Xinguara; em RO - Castanheiras, Nova Mamoré e Seringueiras; em RR - Alto Alegre; no AM - Humaitá; e no TO - Araguaína, Piraquê e Santa Fé do Araguaia. Estes são os municípios em verde escuro na Figura 4.

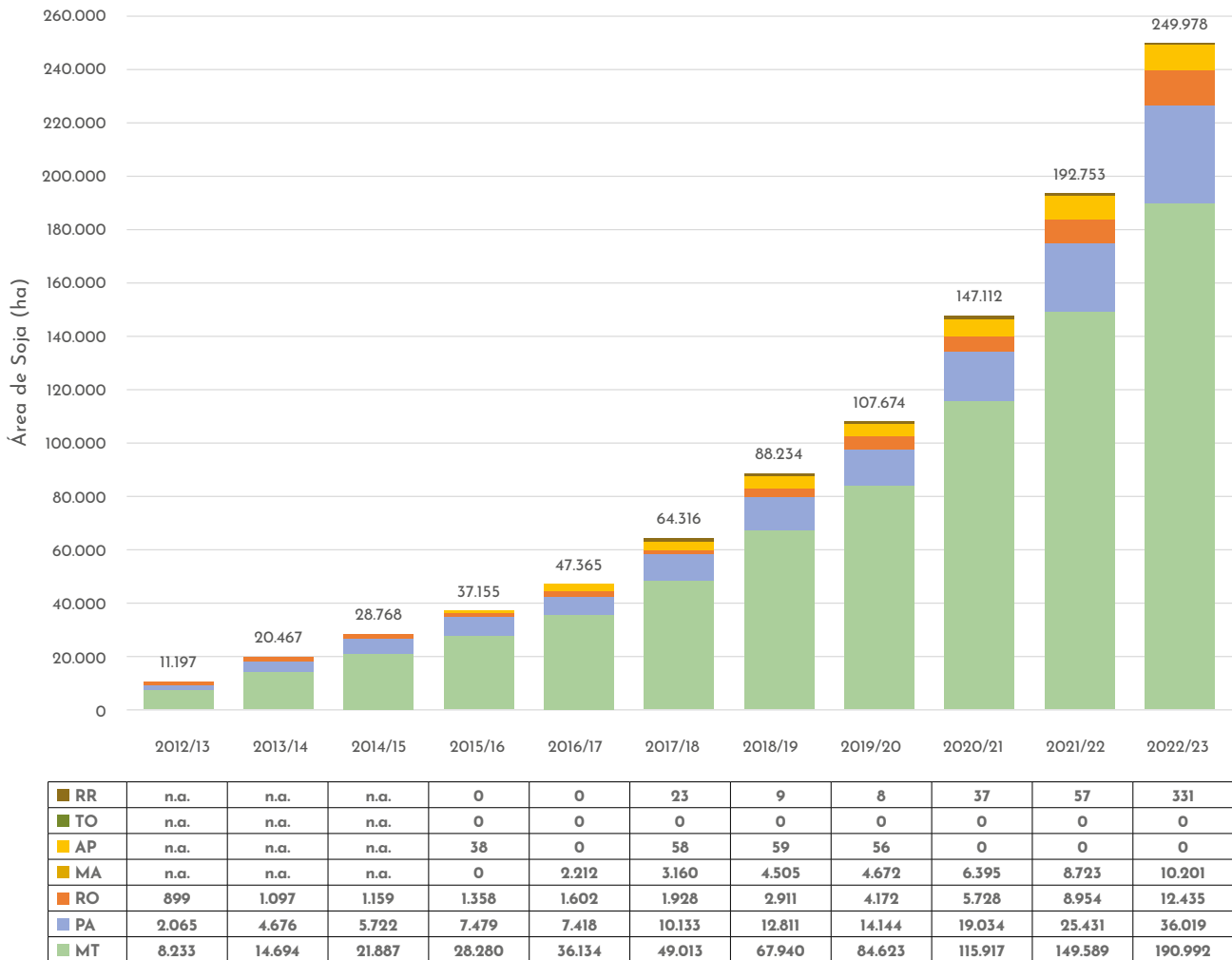
**Tabela 3.** Lista dos 103 municípios com soja em desacordo com a Moratória da Soja de 2022/23.

No Item 9 - Anexo - pode-se visualizar a lista completa dos 1.663 polígonos de desmatamento com plantio de soja em desacordo com a Moratória da Soja na safra 2022/23, por estado (Tabelas A.1 a A.5).



## 5.1 Avanço da soja em desacordo nas últimas onze safras

Com base na nova data de referência da Moratória da Soja, que considera os plantios de soja sobre desmatamentos ocorridos a partir de 22 de julho de 2008, nota-se que ao longo das onze últimas safras a área de soja em desacordo passou de 11.197 ha em 2012/13 para 249.978 ha em 2022/23 (Figura 5).



n.a. = não-avaliado.

**Figura 5.** Evolução da área de soja em desacordo com a Moratória nos estados de MT, PA, RO, MA, AP, TO e RR nos anos safra 2012/13 a 2022/23.

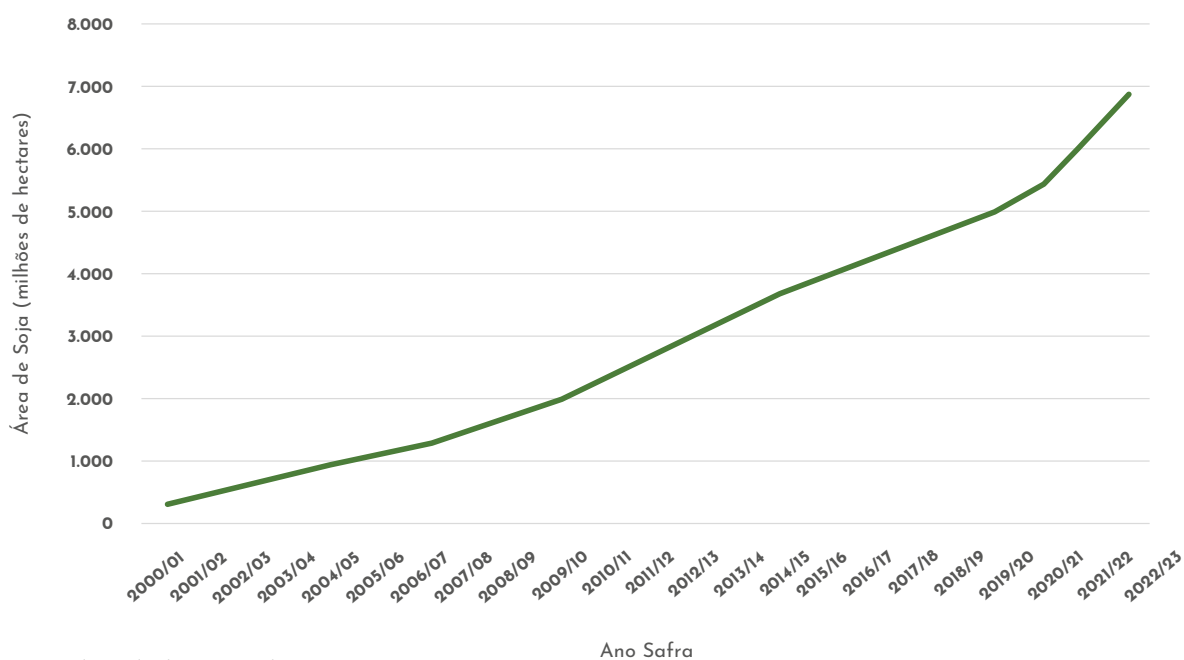
As empresas associadas à ABIOVE e à ANEC, signatárias do pacto da Moratória da Soja, perfazem aproximadamente 90% do mercado de soja no bioma Amazônia e o aumento gradual na área de soja em não conformidade está relacionado com a comercialização da soja por empresas não signatárias da Moratória. Cabe destacar que no acordo da Moratória, o produtor de soja com alguma parcela de soja em não conformidade sofre o bloqueio, por parte dos signatários, do total da soja produzida no imóvel rural em desacordo. Esse bloqueio é estimado em cerca de 10% da produção de soja do bioma, que cor-

responde a aproximadamente 2,6 milhões de toneladas, sendo este volume possivelmente comercializado por empresas, cerealistas e cooperativas que não possuem uma política de desmatamento zero no bioma Amazônia. Em 2023 novos integrantes deste grupo de revendas, cooperativas e cerealistas aderiram ao GTS e este processo de engajamento continua sendo uma prioridade.

## 5.2 Relevância do plantio de soja nos desmatamentos pós-2008 no bioma Amazônia

A safra nacional de soja de 2022/23 foi de 154,6 milhões de toneladas, cultivada numa área de 44,1 Mha <sup>14</sup>. Em relação à safra passada, houve um aumento de 6,2% na área plantada e de 23,2% na produção decorrente de clima favorável em praticamente todas as regiões produtoras proporcionando um ganho de produtividade de 15,9%. No bioma Amazônia (limite do IBGE de 2004), foram plantados 7,28 Mha na safra 2022/23, o que representa 16,5% da área nacional de soja.

Desde o novo marco da Moratória (22 de julho de 2008), a área de soja aumentou em 4,5 vezes em 16 anos no bioma Amazônia, passando de 1,64 Mha na safra 2007/08 (anterior à Moratória) para os atuais 7,28 Mha, uma expansão significativa de 5,63 Mha, dos quais 0,250 Mha (4,4%) com conversão de floresta primária no período da Moratória, incentivando a expansão da soja, essencialmente, sobre áreas de pastagens oriundas de desmatamentos anteriores à Moratória da Soja <sup>15</sup>. Ou seja, 95,6% da expansão da oleaginosa nestes 16 anos ocorreu em áreas já antropizadas antes de julho de 2008. Isso confirma a eficácia dessa iniciativa no sentido de mitigar o avanço da soja sobre novos desmatamentos, o que não impediu o avanço da atividade econômica da sojicultura no bioma, conforme ilustra a Figura 6.

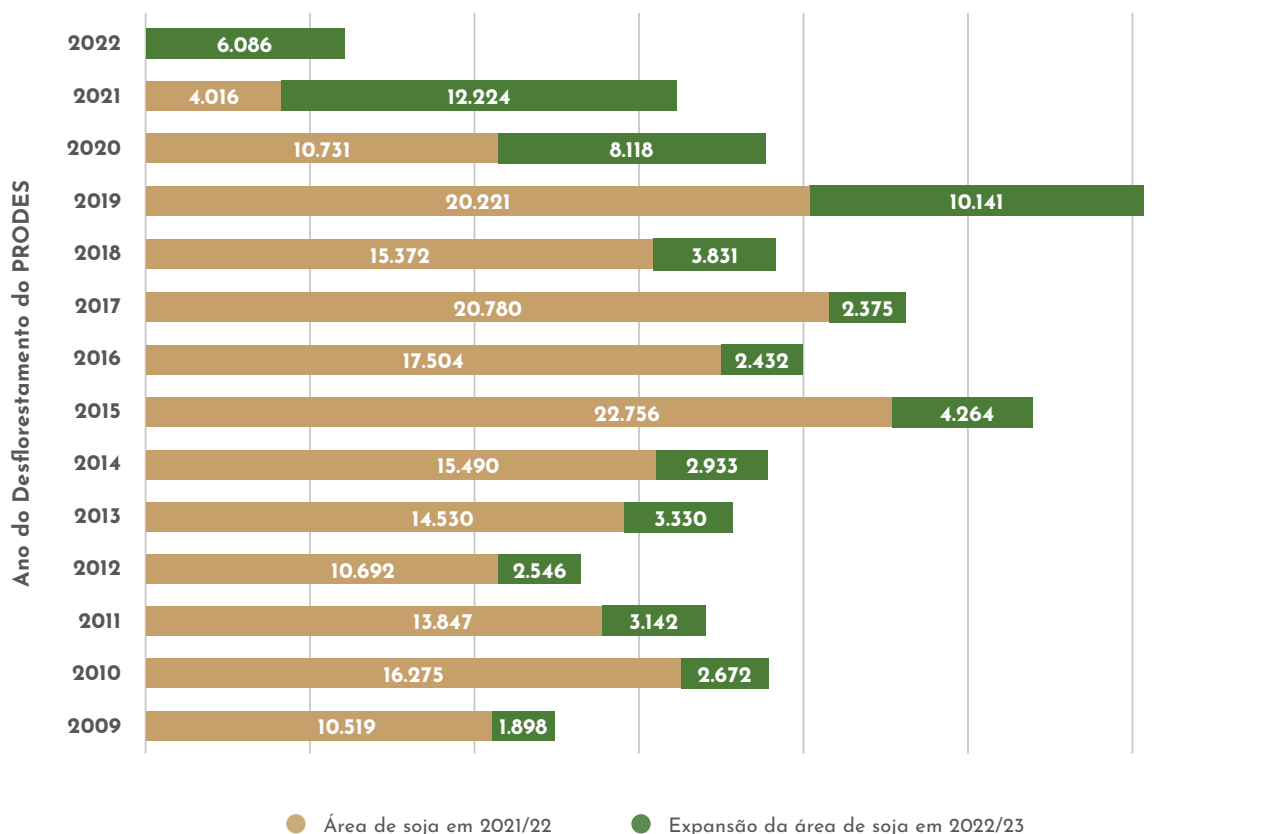


Fonte: Adaptado de Agrosatélite <sup>2</sup>.

**Figura 6.** Evolução da área de soja ao longo de 22 safras no bioma Amazônia.

Contudo, a área de soja em não conformidade cresceu 29,7% (57 mil ha) em relação à safra passada passando de 193 mil para 250 mil ha (Figura 5). Em praticamente todos os municípios foi observado um aumento da área de soja em não conformidade, em relação à safra passada.

Nota-se que a expansão da soja em não conformidade vem se intensificando sobre desmatamentos mais recentes, o que demonstra uma intensificação do uso de tecnologia no campo que permite um aproveitamento produtivo das áreas recentemente abertas. Por exemplo, as maiores expansões da soja não-conforme em 2022/23 ocorreram nos desmatamentos dos últimos quatro anos conforme ilustrado na Figura 7 (barras verdes para os anos de 2022 a 2019). Isto evidencia que parte dos desmatamentos mais recentes, realizados nas propriedades produtoras de soja, tiveram a intenção de serem convertidos para soja. Em relação à safra 2021/22 houve uma expansão de 675 mil ha na safra 2022/23 (Figura 6), dos quais 66,0 mil ha (9,8%) em desmatamentos pós-2008 (barra verdes da Figura 7). Portanto, apesar do crescente aumento da soja em desacordo, observa-se que 90,2% da parcela de expansão da soja em 2022/23 foi realizada em desmatamentos anteriores à Moratória, o que só se viabiliza devido ao amplo estoque de terras abertas anteriormente à Moratória, subutilizadas como áreas de pastagens, e aptas para serem convertidas em lavouras de soja<sup>3</sup>.

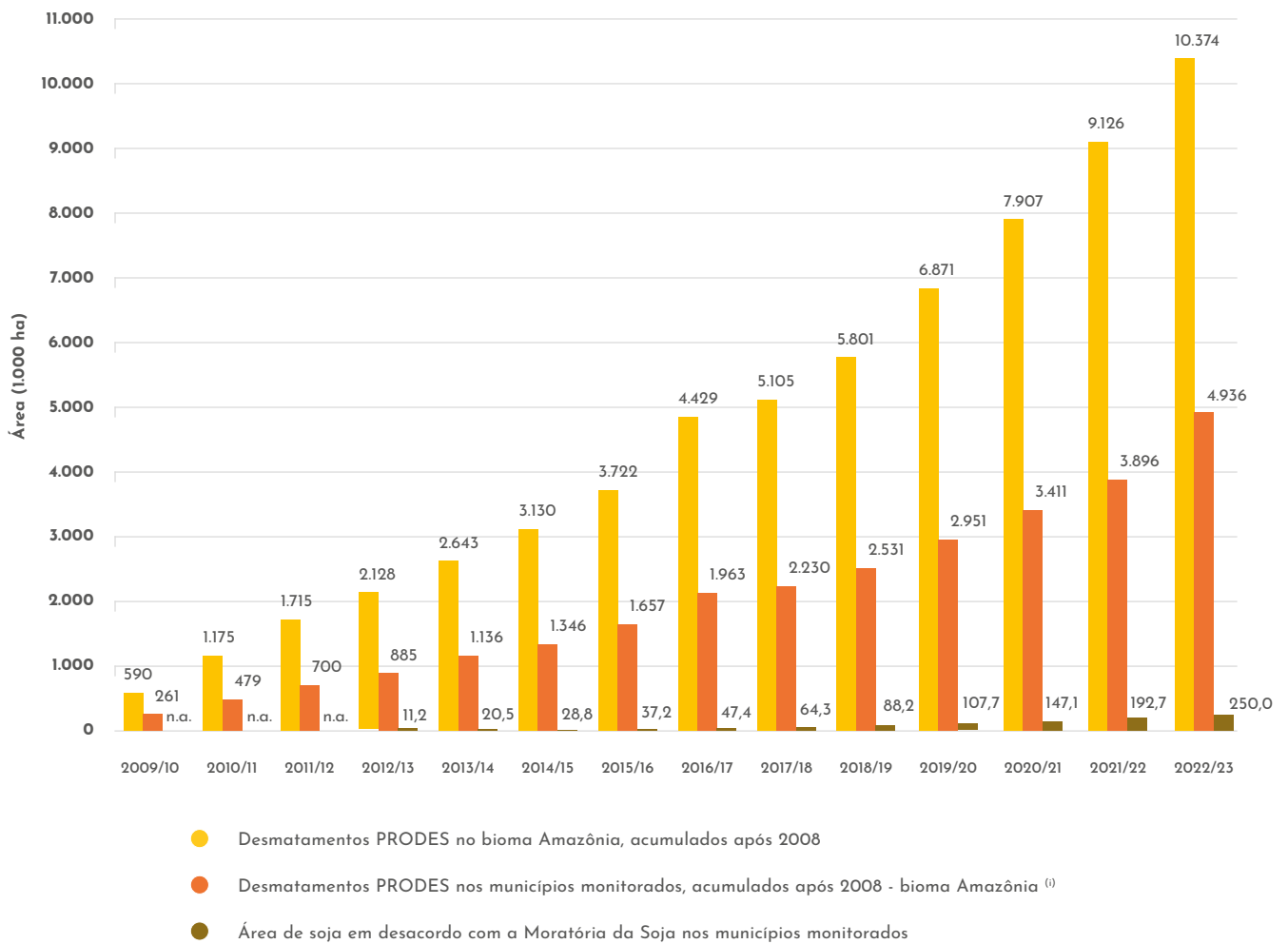


**Figura 7.** Área de soja em não conformidade, por ano do desmatamento, na safra 2021/22 (marrom) e a expansão da soja observada na safra 2022/23 (verde)<sup>3</sup>.

<sup>3</sup> Observou-se que 8.765 hectares de soja em não-conformidade na safra 2021/22 deixaram de ser cultivadas na safra 2022/23, mas permanecem na Figura 7 para mostrar a área total de soja em não-conformidade em 2021/22.



A Figura 8 apresenta tanto a área desmatada no bioma Amazônia quanto nos 124 municípios monitorados, além da área de soja em desmatamentos no período da Moratória. Nota-se que estes municípios foram responsáveis por 47,5% (4.936 mil ha) do desmatamento no bioma Amazônia, dos quais 250,0 mil ha foram convertidos para soja. Ou seja, a pegada da soja nos desmatamentos desses 124 municípios é de 5,1%. Por outro lado, 94,9% destes desmatamentos não estão associados à sojicultura da safra 2022/23.



<sup>(i)</sup> Área calculada com base nos mapas disponibilizados pelo INPE<sup>2</sup>;

**Figura 8.** Evolução da área desmatada acumulada (bioma Amazônia e 124 municípios) e da soja em desacordo com a Moratória a cada ano safra.

## 6. Conclusões

A Moratória da Soja é a iniciativa ambiental mais relevante do agronegócio brasileiro e tem por finalidade eliminar o desmatamento associado à cadeia de produção da soja no bioma Amazônia por parte dos signatários do acordo. Em vigor desde 2006, vem demonstrando sua eficácia ano após ano por meio de um rigoroso monitoramento da expansão das lavouras de soja com e sem desmatamento no bioma Amazônia. Neste ano safra de 2022/23 foram identificados 249.978 ha de soja em não-conformidade com as regras Moratória que correspondem a:

- 1) 3,4% de toda a área de soja cultivada no bioma Amazônia na safra 2022/23 (7,28 milhões de ha);
- 2) 2,4% do desmatamento pós-2008 do bioma Amazônia (10,37 milhões de ha);
- 3) 5,1% do desmatamento pós-2008 nos 124 municípios monitorados (4,94 milhões de ha);
- 4) 9,1% do desmatamento em polígonos  $\geq 25$  ha pós-2008 nas propriedades particulares nos 124 municípios monitorados (2,73 milhões de ha);
- 5) Um aumento de 29,7% (57.278 ha) em relação à área de soja em não conformidade na safra 2021/22.

As propriedades rurais identificadas com as lavouras de soja em não conformidade são impedidas de comercializar sua produção com as empresas signatárias da Moratória, assim como não podem receber financiamento das mesmas.

A Moratória da Soja não impede a ocorrência de novos desmatamentos, mas restringe a comercialização e o financiamento da soja produzida nestes desmatamentos. Isso desincentiva a conversão de novas áreas para soja e incentiva a intensificação do uso da terra mediante a expansão da soja sobre áreas abertas antes da Moratória. Atualmente 96,6% da área cultivada com soja no bioma está sobre estas áreas, o que revela a eficácia dessa iniciativa no sentido de atender às demandas dos mercados mais exigentes, conciliar o desenvolvimento da produção de alimentos com a sustentabilidade ambiental, eliminando a soja dos desmatamentos pós-2008 da cadeia de produção das empresas signatárias da Moratória.

São Paulo, 29 de maio de 2024.



**André Nassar**  
Presidente  
ABIOVE



**Bernardo Rudorff**  
Gerente Executivo  
Serasa Experian



**Marcos Adami**  
Pesquisador  
INPE

## 7. Referências

1. Austin, K.; Heilmayr R.; Benedict J.; Burns D.; Eggen M.; Grantham H.; Greenbury A.; Hill, J.; Jenkins, J.; Luskin, M.; Manurung, T.; Rasmussen, L.; Rosoman, G.; Rudorff, B.; Satar, M.; Smith, C.; and Carlson, K. Mapping and Monitoring Zero-Deforestation Commitments. *BioScience*, Vol. 71, No. 10 1079-1090. October 2021. doi.org/10.1093/biosci/biab082
2. Heilmayr, R., Rausch, L.L., Munger, J. et al. Brazil's Amazon Soy Moratorium reduced deforestation. *Nat Food* 1, 801–810 (2020). <https://doi.org/10.1038/s43016-020-00194-5>
3. Meijer, K. Can supply chain initiatives reduce deforestation? A comparative analysis of cases from Brazil and Indonesia. Discussion Paper: Deutsches Institut für Entwicklungspolitik. v.36. 38p. 2014.
4. Gibbs, H.K., L. Rausch, J. Munger, I. Schelly, D. C. Morton, P. Noojipady, B. Soares-Filho, P. Barreto, L. Micol, and N.F. Walker. "Brazil's Soy Moratorium: Supply chain governance is needed to avoid deforestation." *Science*. v.347, n.6220, p.377-378. 2015.
5. Rudorff, B.F.T.; Adami, M.; Risso, J.; de Aguiar, D.A.; Pires, B.; Amaral, D.; Fabiani, L.; Cecarelli, I. Remote Sensing Images to Detect Soy Plantations in the Amazon Biome—The Soy Moratorium Initiative. *Sustainability*, 4, p.1074-1088. 2012.
6. Rudorff, B.F.T., Adami, M., Aguiar, D.A., Moreira, M.A., Mello, M.P., Fabiani, L., Amaral, D.F., Pires, B.M. The Soy Moratorium in the Amazon Biome Monitored by Remote Sensing Images. *Remote Sensing*, v.3, p.185-202. 2011.
7. Amaral, D.F., de Souza Ferreira Filho, J.B., Chagas, A.L.S. et al. Expansion of soybean farming into deforested areas in the Amazon biome: the role and impact of the soy moratorium. *Sustain Sci* 16, 1295–1312 (2021). <https://doi.org/10.1007/s11625-021-00942-x>
8. Agrosatélite - Agrosatélite Geotecnologia Aplicada Ltda. Projeto de mapeamento de culturas anuais. Mapeamento de soja no bioma Amazônia. Arquivo interno. 2023.
9. INPE - Instituto Nacional de Pesquisas Espaciais. Plataforma TerraBrasilis. Monitoramento da floresta amazônica brasileira por satélite - Estimativas anuais de desmatamento desde 1988 até 2022. Disponível em: <<http://terrabrasilis.dpi.inpe.br/downloads/>>. Acesso em: 11 nov. 2023.
10. ALMEIDA, C. A.; MAURANO, L. E. P.; VALERIANO, D. D. M.; CAMARA, G.; VINHAS, L.; GOMES, A. R.; MONTEIRO, A. M. V.; SOUZA, A. A. A.; RENNO, C. D.; SILVA, D. E.; ADAMI, M.; ESCADA, M. I. S.; MOTA, M.; KAMPEL, S. A. Metodologia para Monitoramento da Floresta usada nos projetos PRODES e DETER. São José dos Campos: INPE, versão: 2021-01-26. IBI: <8JMKD3MGP3W34R/443GTAS>. Disponível em: <<http://urlib.net/rep/8JMKD3MGP3W34R/443GTAS>>. Acesso em: 24 mar. 2021.
11. Maurano L, Escada M, Renno C. 2019. Padrões espaciais de desmatamento e a estimativa da exatidão dos mapas do PRODES para Amazônia Legal Brasília. *Ciencia Florestal* 29.
12. Desmatamento zero no bioma Amazônia - Monitoramento da Moratória da Soja por imagens de satélite: Material Suplementar. Versão 1.0. Disponível em: <https://moratoriadasoja.com.br/home#methodology>. Acessado em: 01 fev. 2024.
13. BRASIL. Plano de Prevenção e Controle do Desmatamento na Amazônia Legal - PPCDAm. Disponível em: <<http://www.mma.gov.br/component/k2/item/616?Itemid=1155>>. Acesso em: 11 nov. 2020.
14. CONAB - Companhia Nacional de Abastecimento. Acomp. safra brasileira de grãos, Brasília, DF, V. 10 - Safra 2022/23, n. 12, 111 p. Setembro 2023. ISSN 2318 6852.
15. Risso, J. Diagnóstico espacialmente explícito da expansão da soja no MT de 2000 a 2012. Dissertação de Mestrado em Sensoriamento Remoto. São José dos Campos. INPE, 110 p. 2013. Disponível em: <<http://urlib.net/8JMKD3MGP7W/3DKND9B>>. Acesso em 16 out. 2019.



## 8. Equipe Técnica Responsável

### 8.1 Serasa Experian

- **Coordenador Geral:** Bernardo Rudorff
- **Coordenador Técnico:** Joel Risso
- **Equipe Técnica:** Daniel Alves de Aguiar, Gabriel Lemos, Lucas Kreutzfeld, Rafael Cardão e Moisés Pereira Galvão Salgado.

### 8.2 ABIOVE

- **Coordenador Geral:** André Meloni Nassar
- **Coordenador Técnico:** Bernardo Machado Pires
- **Especialista Ambiental:** Pedro Moré Garcia

### 8.3 INPE

- **Auditor:** Marcos Adami

### 8.4 W5 Publicidade

- **Produção Editorial e Editoração Eletrônica**

REALIZAÇÃO



GRUPO DE TRABALHO DA SOJA - GTS



## 9. Anexo

ID	Polígonos de desmatamento (ha)	UF	Município	Soja em desmatamento (ha)
11217	320,5	MT	Alta Floresta	272,4
11237	253,1	MT	Alta Floresta	64,7
11344	27,3	MT	Alta Floresta	9,9
11384	35,3	MT	Alta Floresta	4,4
12074	100,6	MT	Alta Floresta	100,6
12150	42,5	MT	Alta Floresta	35,9
12156	203,4	MT	Alta Floresta	9,9
12339	94,6	MT	Alta Floresta	6,3
2822	410,1	MT	Aripuanã	25,0
2953	28,3	MT	Aripuanã	6,5
3455	71,8	MT	Aripuanã	63,2
9701	67,6	MT	Bom Jesus do Araguaia	4,8
9703	348,9	MT	Bom Jesus do Araguaia	38,8
9713	721,2	MT	Bom Jesus do Araguaia	710,9
9777	3.298,2	MT	Bom Jesus do Araguaia	645,9
9784	43,6	MT	Bom Jesus do Araguaia	5,1
1619	36,9	MT	Brasnorte	36,9
1630	153,8	MT	Brasnorte	4,0
1635	49,2	MT	Brasnorte	18,1
1720	149,3	MT	Brasnorte	120,5
1723	41,5	MT	Brasnorte	37,4
1727	28,9	MT	Brasnorte	6,6
1756	189,3	MT	Brasnorte	179,3
1786	221,9	MT	Brasnorte	5,8
10639	424,4	MT	Canabrava do Norte	394,7
10653	46,6	MT	Canabrava do Norte	33,0
10679	2.452,8	MT	Canabrava do Norte	1.340,2
9131	712,7	MT	Canarana	688,2
9140	278,7	MT	Canarana	275,2
9144	709,0	MT	Canarana	437,6
9172	779,0	MT	Canarana	761,7
9200	38,6	MT	Canarana	16,7
9229	270,9	MT	Canarana	174,1
11874	140,3	MT	Cláudia	97,0
11902	37,5	MT	Cláudia	31,4

**Tabela A.1.** Polígonos de desmatamento com soja em Mato Grosso-MT.

ID	Polígonos de desmatamento (ha)	UF	Município	Soja em desmatamento (ha)
12076	60,1	MT	Cláudia	56,8
10042	1.193,1	MT	Cláudia	655,4
10049	3.149,1	MT	Cláudia	896,8
10088	92,5	MT	Cláudia	83,3
10089	655,1	MT	Cláudia	643,9
10093	38,8	MT	Cláudia	36,8
10105	219,9	MT	Cláudia	193,9
10108	37,4	MT	Cláudia	35,3
10110	351,3	MT	Cláudia	237,6
10120	235,6	MT	Cláudia	213,4
10130	64,3	MT	Cláudia	43,3
10131	1.624,6	MT	Cláudia	1.166,6
10133	2.085,9	MT	Cláudia	1.665,2
10137	111,1	MT	Cláudia	100,1
10159	334,5	MT	Cláudia	299,1
10172	55,9	MT	Cláudia	53,9
10183	46,2	MT	Cláudia	44,9
10201	650,3	MT	Cláudia	613,3
10204	42,9	MT	Cláudia	42,0
10219	40,5	MT	Cláudia	40,5
10234	181,3	MT	Cláudia	180,0
10260	80,6	MT	Cláudia	51,9
10269	290,3	MT	Cláudia	285,1
10269	54,6	MT	Cláudia	54,6
10276	28,0	MT	Cláudia	17,0
10277	197,0	MT	Cláudia	44,4
10339	95,5	MT	Cláudia	90,1
10343	245,6	MT	Cláudia	160,0
10346	42,9	MT	Cláudia	28,0
10352	64,9	MT	Cláudia	25,2
10365	44,2	MT	Cláudia	39,9
10367	151,8	MT	Cláudia	148,9
10369	240,6	MT	Cláudia	29,0
10371	459,0	MT	Cláudia	262,1
10379	145,2	MT	Cláudia	131,0
10393	341,1	MT	Cláudia	112,4
10395	29,5	MT	Cláudia	36,1
10396	1.612,9	MT	Cláudia	97,4
10400	87,2	MT	Cláudia	62,1
10410	214,8	MT	Cláudia	209,4
10415	76,9	MT	Cláudia	56,6

**Tabela A.1.** Polígonos de desmatamento com soja em Mato Grosso-MT.

ID	Polígonos de desmatamento (ha)	UF	Município	Soja em desmatamento (ha)
10417	82,2	MT	Cláudia	68,5
10430	54,3	MT	Cláudia	53,9
10434	3.018,1	MT	Cláudia	1.652,3
10439	95,0	MT	Cláudia	23,7
10444	145,1	MT	Cláudia	145,1
10445	269,2	MT	Cláudia	70,7
10450	255,3	MT	Cláudia	42,7
10476	737,4	MT	Cláudia	495,4
10480	70,8	MT	Cláudia	41,7
10481	29,5	MT	Cláudia	26,6
10487	806,5	MT	Cláudia	142,2
10490	451,4	MT	Cláudia	451,4
10507	1.981,2	MT	Cláudia	983,4
10525	258,0	MT	Cláudia	256,8
10799	153,6	MT	Colíder	65,3
11055	86,9	MT	Colíder	80,6
11153	36,9	MT	Colíder	28,4
11156	34,2	MT	Colíder	32,8
11160	62,9	MT	Colíder	58,2
11163	45,6	MT	Colíder	33,4
541	89,2	MT	Comodoro	89,2
691	95,4	MT	Comodoro	95,4
706	658,8	MT	Comodoro	321,2
833	351,6	MT	Comodoro	53,5
10979	708,6	MT	Confresa	9,9
11135	63,0	MT	Confresa	42,1
11202	265,1	MT	Confresa	24,0
11309	493,0	MT	Confresa	432,2
11327	46,5	MT	Confresa	33,6
11623	775,9	MT	Confresa	17,7
11744	112,3	MT	Confresa	90,2
11797	149,7	MT	Confresa	25,6
11947	184,5	MT	Confresa	177,2
12028	120,4	MT	Confresa	8,2
350	84,5	MT	Diamantino	77,4
351	27,2	MT	Diamantino	6,3
9315	170,4	MT	Feliz Natal	168,1
9317	108,4	MT	Feliz Natal	99,2
9323	174,0	MT	Feliz Natal	165,5
9324	750,7	MT	Feliz Natal	740,2
9340	43,0	MT	Feliz Natal	18,5

**Tabela A.1.** Polígonos de desmatamento com soja em Mato Grosso-MT.



ID	Polígonos de desmatamento (ha)	UF	Município	Soja em desmatamento (ha)
9351	942,4	MT	Feliz Natal	746,3
9352	177,4	MT	Feliz Natal	29,0
9354	29,3	MT	Feliz Natal	25,9
9397	775,2	MT	Feliz Natal	486,8
9410	146,5	MT	Feliz Natal	41,9
9418	248,7	MT	Feliz Natal	38,4
9435	26,4	MT	Feliz Natal	26,4
9456	1.569,4	MT	Feliz Natal	1.546,3
9464	302,0	MT	Feliz Natal	122,2
9468	27,8	MT	Feliz Natal	19,2
9469	27,1	MT	Feliz Natal	20,5
9470	29,6	MT	Feliz Natal	28,7
9474	1.041,8	MT	Feliz Natal	88,3
9510	420,8	MT	Feliz Natal	390,2
9512	382,6	MT	Feliz Natal	303,1
9516	174,1	MT	Feliz Natal	165,5
9517	69,5	MT	Feliz Natal	67,9
9534	189,1	MT	Feliz Natal	185,9
9536	132,4	MT	Feliz Natal	96,6
9537	9.206,4	MT	Feliz Natal	8.400,4
9539	232,8	MT	Feliz Natal	217,1
9547	861,7	MT	Feliz Natal	803,1
9549	48,8	MT	Feliz Natal	41,5
9556	157,1	MT	Feliz Natal	35,4
9558	610,9	MT	Feliz Natal	343,8
9562	75,4	MT	Feliz Natal	29,0
9573	25,0	MT	Feliz Natal	23,1
9574	59,1	MT	Feliz Natal	18,4
9576	1.070,5	MT	Feliz Natal	566,7
9577	43,1	MT	Feliz Natal	34,8
9581	93,7	MT	Feliz Natal	93,7
9582	37,0	MT	Feliz Natal	23,9
9587	39,4	MT	Feliz Natal	39,4
9589	142,1	MT	Feliz Natal	16,8
9592	68,9	MT	Feliz Natal	33,5
9594	567,7	MT	Feliz Natal	415,9
9596	130,3	MT	Feliz Natal	126,4
9599	1.108,5	MT	Feliz Natal	1.089,4
9624	37,0	MT	Feliz Natal	33,6
9626	174,1	MT	Feliz Natal	151,6
9628	42,9	MT	Feliz Natal	39,3

**Tabela A.1.** Polígonos de desmatamento com soja em Mato Grosso-MT.

ID	Polígonos de desmatamento (ha)	UF	Município	Soja em desmatamento (ha)
9629	233,3	MT	Feliz Natal	130,5
9632	277,1	MT	Feliz Natal	201,3
9640	36,3	MT	Feliz Natal	34,9
9643	49,7	MT	Feliz Natal	38,1
9645	39,6	MT	Feliz Natal	28,4
9646	157,4	MT	Feliz Natal	123,1
9649	1.158,1	MT	Feliz Natal	951,7
9652	369,2	MT	Feliz Natal	330,1
9653	37,3	MT	Feliz Natal	37,3
9654	128,4	MT	Feliz Natal	92,9
9655	1.421,7	MT	Feliz Natal	832,5
9656	402,4	MT	Feliz Natal	348,4
9657	75,8	MT	Feliz Natal	24,1
9659	148,8	MT	Feliz Natal	123,8
9660	1.638,3	MT	Feliz Natal	1.435,8
9665	253,2	MT	Feliz Natal	235,6
9675	253,3	MT	Feliz Natal	238,6
9684	1.162,7	MT	Feliz Natal	460,8
9686	384,5	MT	Feliz Natal	197,5
9693	109,2	MT	Feliz Natal	87,1
9697	1.006,0	MT	Feliz Natal	352,6
9709	324,6	MT	Feliz Natal	323,2
9724	120,7	MT	Feliz Natal	116,4
9726	356,3	MT	Feliz Natal	351,0
9736	367,8	MT	Feliz Natal	340,6
9739	634,2	MT	Feliz Natal	631,9
9740	694,0	MT	Feliz Natal	364,3
9753	410,2	MT	Feliz Natal	401,1
9770	1.151,1	MT	Feliz Natal	1.125,8
9782	725,3	MT	Feliz Natal	710,4
9783	160,1	MT	Feliz Natal	140,1
9787	276,6	MT	Feliz Natal	274,4
9792	553,9	MT	Feliz Natal	489,6
9795	106,3	MT	Feliz Natal	101,6
9799	169,7	MT	Feliz Natal	155,3
9802	723,7	MT	Feliz Natal	713,6
9803	393,2	MT	Feliz Natal	390,1
9831	45,2	MT	Feliz Natal	36,4
9834	1.823,2	MT	Feliz Natal	1.806,8
9865	283,3	MT	Feliz Natal	283,3
9888	1.803,9	MT	Feliz Natal	1.766,5

**Tabela A.1.** Polígonos de desmatamento com soja em Mato Grosso-MT.

ID	Polígonos de desmatamento (ha)	UF	Município	Soja em desmatamento (ha)
9016	217,4	MT	Gaúcha do Norte	146,5
9019	237,9	MT	Gaúcha do Norte	233,0
9069	37,1	MT	Gaúcha do Norte	32,2
9070	234,2	MT	Gaúcha do Norte	205,6
9087	34,9	MT	Gaúcha do Norte	13,7
9091	131,0	MT	Gaúcha do Norte	131,0
9108	224,7	MT	Gaúcha do Norte	82,4
9116	399,4	MT	Gaúcha do Norte	56,0
9125	36,4	MT	Gaúcha do Norte	36,4
9126	93,7	MT	Gaúcha do Norte	33,9
9128	535,2	MT	Gaúcha do Norte	428,9
9135	456,9	MT	Gaúcha do Norte	90,6
9139	26,3	MT	Gaúcha do Norte	14,1
9151	1.905,7	MT	Gaúcha do Norte	10,9
9157	29,2	MT	Gaúcha do Norte	7,0
9164	608,0	MT	Gaúcha do Norte	43,0
9175	128,6	MT	Gaúcha do Norte	121,4
9181	33,9	MT	Gaúcha do Norte	28,2
9188	103,9	MT	Gaúcha do Norte	35,6
9190	325,2	MT	Gaúcha do Norte	316,2
9196	29,0	MT	Gaúcha do Norte	26,1
9204	53,0	MT	Gaúcha do Norte	44,2
9240	269,9	MT	Gaúcha do Norte	7,7
12167	52,6	MT	Guarantã do Norte	41,7
12325	67,4	MT	Guarantã do Norte	27,4
12336	47,6	MT	Guarantã do Norte	27,5
12478	66,2	MT	Guarantã do Norte	50,3
12479	43,5	MT	Guarantã do Norte	31,8
12749	28,7	MT	Guarantã do Norte	25,6
12750	55,0	MT	Guarantã do Norte	41,6
9725	491,4	MT	Ipiranga do Norte	390,7
9851	168,1	MT	Ipiranga do Norte	135,5
9863	1.705,6	MT	Ipiranga do Norte	1.195,0
9974	142,7	MT	Ipiranga do Norte	122,9
9983	43,3	MT	Ipiranga do Norte	33,1
9991	301,5	MT	Ipiranga do Norte	258,1
9992	121,7	MT	Ipiranga do Norte	118,8
10003	451,5	MT	Ipiranga do Norte	418,4
10017	1.261,7	MT	Ipiranga do Norte	1.169,1
10053	398,8	MT	Ipiranga do Norte	358,1
1183	38,2	MT	Itanhanga	35,7

**Tabela A.1.** Polígonos de desmatamento com soja em Mato Grosso-MT.

ID	Polígonos de desmatamento (ha)	UF	Município	Soja em desmatamento (ha)
1196	121,1	MT	Itanhangá	5,1
1209	72,4	MT	Itanhangá	71,5
1225	202,9	MT	Itanhangá	180,2
1227	25,4	MT	Itanhangá	21,9
1232	44,7	MT	Itanhangá	43,1
1344	154,4	MT	Itanhangá	123,1
1568	260,8	MT	Itanhangá	15,5
1582	53,8	MT	Itanhangá	14,5
1618	56,5	MT	Itanhangá	21,3
1649	736,9	MT	Itanhangá	103,2
1697	214,9	MT	Itanhangá	180,3
1790	2.399,7	MT	Itanhangá	1.689,1
1820	323,8	MT	Itanhangá	251,0
1820	97,3	MT	Itanhangá	58,9
1859	154,7	MT	Itanhangá	4,5
1902	2.768,3	MT	Itanhangá	684,1
9634	64,0	MT	Itanhangá	59,9
9635	185,7	MT	Itanhangá	171,1
9650	136,3	MT	Itanhangá	171,1
9658	240,6	MT	Itanhangá	224,3
9661	228,3	MT	Itanhangá	133,2
9663	95,9	MT	Itanhangá	62,0
9746	37,2	MT	Itanhangá	28,6
9757	1.027,1	MT	Itanhangá	180,2
9766	38,6	MT	Itanhangá	24,1
9771	262,2	MT	Itanhangá	193,7
9814	51,0	MT	Itanhangá	30,5
23396	670,3	MT	Itanhangá	342,4
23397	36,5	MT	Itanhangá	30,5
10488	60,8	MT	Itaúba	60,8
10500	130,7	MT	Itaúba	115,3
10502	1.591,0	MT	Itaúba	168,8
10504	32,8	MT	Itaúba	26,2
10505	39,5	MT	Itaúba	14,9
10508	112,5	MT	Itaúba	86,7
10514	38,6	MT	Itaúba	21,4
10519	49,6	MT	Itaúba	14,8
10521	49,0	MT	Itaúba	42,0
10527	32,0	MT	Itaúba	28,8
10540	224,5	MT	Itaúba	34,8
10612	180,2	MT	Itaúba	163,1

**Tabela A.1.** Polígonos de desmatamento com soja em Mato Grosso-MT.



ID	Polígonos de desmatamento (ha)	UF	Município	Soja em desmatamento (ha)
10616	287,7	MT	Itaúba	151,0
10622	1.215,3	MT	Itaúba	627,5
10633	180,8	MT	Itaúba	32,9
10646	797,0	MT	Itaúba	157,0
10662	423,8	MT	Itaúba	221,0
10675	423,8	MT	Itaúba	402,5
10692	26,2	MT	Itaúba	21,8
10700	270,5	MT	Itaúba	262,0
10784	593,0	MT	Itaúba	551,8
1751	2.573,2	MT	Juara	1.230,3
1904	911,0	MT	Juara	896,0
2287	189,3	MT	Juara	169,3
2288	84,2	MT	Juara	45,2
2348	248,7	MT	Itaúba	81,9
2352	29,9	MT	Itaúba	14,8
2451	65,0	MT	Itaúba	20,3
2592	57,9	MT	Itaúba	31,4
2668	76,1	MT	Itaúba	7,8
3177	1.232,0	MT	Itaúba	64,6
2676	2.870,3	MT	Juína	170,1
2685	26,4	MT	Juína	76,0
702	109,8	MT	Lucas do Rio Verde	91,8
9260	516,4	MT	Lucas do Rio Verde	126,3
9264	148,8	MT	Lucas do Rio Verde	134,3
10538	369,3	MT	Marcelândia	38,7
10581	45,3	MT	Marcelândia	41,3
10594	88,3	MT	Marcelândia	78,1
10598	36,2	MT	Marcelândia	24,6
10610	200,2	MT	Marcelândia	180,5
10611	131,1	MT	Marcelândia	115,6
10617	82,4	MT	Marcelândia	82,4
10623	39,6	MT	Marcelândia	39,6
10641	162,9	MT	Marcelândia	138,6
10661	28,1	MT	Marcelândia	13,9
10669	38,0	MT	Marcelândia	38,0
10670	324,8	MT	Marcelândia	60,1
10681	208,7	MT	Marcelândia	61,5
10689	231,4	MT	Marcelândia	5,9
10699	836,2	MT	Marcelândia	62,6
10708	93,3	MT	Marcelândia	51,3
10709	225,8	MT	Marcelândia	78,3

**Tabela A.1.** Polígonos de desmatamento com soja em Mato Grosso-MT.

ID	Polígonos de desmatamento (ha)	UF	Município	Soja em desmatamento (ha)
10710	223,7	MT	Marcelândia	3,0
10717	89,8	MT	Marcelândia	53,9
10719	230,3	MT	Marcelândia	156,8
10720	173,9	MT	Marcelândia	169,7
10732	224,4	MT	Marcelândia	19,4
10735	34,6	MT	Marcelândia	23,2
10737	59,8	MT	Marcelândia	38,7
10745	132,4	MT	Marcelândia	30,7
10747	313,5	MT	Marcelândia	311,7
10750	93,7	MT	Marcelândia	80,5
10751	48,5	MT	Marcelândia	35,6
10752	71,3	MT	Marcelândia	47,2
10754	139,4	MT	Marcelândia	112,7
10761	237,4	MT	Marcelândia	9,1
10764	29,0	MT	Marcelândia	23,5
10781	377,3	MT	Marcelândia	329,7
10782	46,5	MT	Marcelândia	46,1
10796	94,9	MT	Marcelândia	54,7
10804	4.341,1	MT	Marcelândia	1.158,7
10821	346,6	MT	Marcelândia	245,4
10837	107,1	MT	Marcelândia	101,2
10842	129,8	MT	Marcelândia	124,9
10849	1.291,3	MT	Marcelândia	841,0
10861	208,3	MT	Marcelândia	192,5
10865	705,9	MT	Marcelândia	687,3
10867	652,7	MT	Marcelândia	523,2
10883	274,7	MT	Marcelândia	258,5
10891	241,5	MT	Marcelândia	234,9
10900	25,0	MT	Marcelândia	13,7
10921	161,3	MT	Marcelândia	152,3
10952	4.480,9	MT	Marcelândia	273,7
10965	38,4	MT	Marcelândia	25,9
10984	182,9	MT	Marcelândia	161,9
11016	85,8	MT	Marcelândia	79,3
11106	1.467,8	MT	Marcelândia	13,3
11108	117,3	MT	Marcelândia	8,1
11165	26,4	MT	Marcelândia	17,7
11170	353,5	MT	Marcelândia	173,4
11190	490,0	MT	Marcelândia	65,7
11192	40,0	MT	Marcelândia	28,7
11194	54,1	MT	Marcelândia	47,2

**Tabela A.1.** Polígonos de desmatamento com soja em Mato Grosso-MT.

ID	Polígonos de desmatamento (ha)	UF	Município	Soja em desmatamento (ha)
11197	220,5	MT	Marcelândia	17,1
11201	84,7	MT	Marcelândia	32,2
11204	65,6	MT	Marcelândia	59,8
11232	191,1	MT	Marcelândia	5,6
11238	47,7	MT	Marcelândia	33,7
11849	152,7	MT	Matupá	12,7
11974	208,9	MT	Matupá	3,2
12036	91,2	MT	Matupá	7,0
12065	34,3	MT	Matupá	29,0
12066	28,8	MT	Matupá	22,8
12069	39,2	MT	Matupá	29,8
12077	92,9	MT	Matupá	10,5
12090	46,1	MT	Matupá	31,4
12109	535,4	MT	Matupá	7,1
12128	211,1	MT	Matupá	40,1
12216	112,7	MT	Matupá	87,2
12246	289,5	MT	Matupá	260,7
12261	92,0	MT	Matupá	81,6
12427	132,4	MT	Matupá	60,8
12432	158,2	MT	Matupá	88,2
4320	44,1	MT	Nova Bandeirantes	27,0
4887	181,2	MT	Nova Bandeirantes	66,1
4903	52,3	MT	Nova Bandeirantes	43,5
4918	45,9	MT	Nova Bandeirantes	27,4
4930	28,7	MT	Nova Bandeirantes	13,3
4942	48,0	MT	Nova Bandeirantes	19,4
4963	96,1	MT	Nova Bandeirantes	29,7
5044	114,9	MT	Nova Bandeirantes	30,2
5116	33,0	MT	Nova Bandeirantes	4,0
10834	391,2	MT	Nova Canaã do Norte	376,7
10858	83,0	MT	Nova Canaã do Norte	36,7
10934	46,3	MT	Nova Canaã do Norte	39,2
10937	158,7	MT	Nova Canaã do Norte	154,4
10939	30,1	MT	Nova Canaã do Norte	29,0
10944	127,2	MT	Nova Canaã do Norte	100,4
11109	87,5	MT	Nova Canaã do Norte	79,9
11580	51,2	MT	Nova Guarita	45,1
11738	31,5	MT	Nova Guarita	12,9
306	2.690,2	MT	Nova Lacerda	3,0
318	259,2	MT	Nova Lacerda	86,2
334	175,0	MT	Nova Lacerda	67,9

**Tabela A.1.** Polígonos de desmatamento com soja em Mato Grosso-MT.

ID	Polígonos de desmatamento (ha)	UF	Município	Soja em desmatamento (ha)
343	295,4	MT	Nova Lacerda	3,2
346	664,7	MT	Nova Lacerda	31,5
563	353,2	MT	Nova Maringá	175,0
569	274,8	MT	Nova Maringá	30,4
617	118,9	MT	Nova Maringá	104,3
618	602,8	MT	Nova Maringá	284,9
635	311,6	MT	Nova Maringá	243,1
663	81,4	MT	Nova Maringá	57,0
665	36,0	MT	Nova Maringá	6,9
675	31,2	MT	Nova Maringá	31,2
678	47,2	MT	Nova Maringá	18,4
690	53,8	MT	Nova Maringá	51,2
714	589,7	MT	Nova Maringá	578,4
728	46,4	MT	Nova Maringá	46,4
729	45,4	MT	Nova Maringá	45,4
743	1.232,8	MT	Nova Maringá	105,8
752	435,4	MT	Nova Maringá	333,7
756	28,7	MT	Nova Maringá	21,2
762	129,4	MT	Nova Maringá	119,4
763	31,7	MT	Nova Maringá	12,3
765	51,7	MT	Nova Maringá	27,1
773	128,8	MT	Nova Maringá	83,1
774	43,4	MT	Nova Maringá	24,0
779	165,3	MT	Nova Maringá	150,8
786	120,3	MT	Nova Maringá	44,2
787	311,7	MT	Nova Maringá	293,2
788	64,5	MT	Nova Maringá	16,1
798	1.332,2	MT	Nova Maringá	1.133,7
800	2.838,4	MT	Nova Maringá	2.608,8
836	220,1	MT	Nova Maringá	172,7
838	65,2	MT	Nova Maringá	60,5
840	26,4	MT	Nova Maringá	24,1
843	865,2	MT	Nova Maringá	859,1
857	802,3	MT	Nova Maringá	515,2
873	60,2	MT	Nova Maringá	58,0
887	152,6	MT	Nova Maringá	138,1
898	263,7	MT	Nova Maringá	263,7
995	723,5	MT	Nova Maringá	182,2
1028	178,7	MT	Nova Maringá	16,6
1042	27,1	MT	Nova Maringá	21,4
1083	35,7	MT	Nova Maringá	11,1

**Tabela A.1.** Polígonos de desmatamento com soja em Mato Grosso-MT.



ID	Polígonos de desmatamento (ha)	UF	Município	Soja em desmatamento (ha)
1116	1.898,3	MT	Nova Maringá	987,3
1161	416,5	MT	Nova Maringá	416,5
1174	413,9	MT	Nova Maringá	413,9
1176	60,3	MT	Nova Maringá	60,3
1180	133,4	MT	Nova Maringá	81,2
1186	124,1	MT	Nova Maringá	115,2
1192	518,1	MT	Nova Maringá	116,8
1217	30,0	MT	Nova Maringá	28,1
1236	414,0	MT	Nova Maringá	385,7
1242	84,4	MT	Nova Maringá	80,0
1336	475,0	MT	Nova Maringá	465,4
1399	406,3	MT	Nova Maringá	382,5
1433	228,5	MT	Nova Maringá	206,0
1511	40,2	MT	Nova Maringá	40,2
1617	53,1	MT	Nova Maringá	23,6
1648	680,0	MT	Nova Maringá	646,0
1653	344,0	MT	Nova Maringá	323,1
1671	27,4	MT	Nova Maringá	23,9
1689	137,7	MT	Nova Maringá	131,2
1695	413,0	MT	Nova Maringá	370,9
2045	313,6	MT	Nova Maringá	293,3
2078	476,4	MT	Nova Maringá	449,9
646	35,1	MT	Nova Mutum	32,4
10632	32,4	MT	Nova Santa Helena	32,0
10648	123,7	MT	Nova Santa Helena	68,8
10655	69,8	MT	Nova Santa Helena	60,1
10659	35,9	MT	Nova Santa Helena	35,9
10660	37,2	MT	Nova Santa Helena	18,2
10663	26,2	MT	Nova Santa Helena	24,5
10665	27,9	MT	Nova Santa Helena	17,2
10674	69,0	MT	Nova Santa Helena	14,1
10697	236,4	MT	Nova Santa Helena	70,0
10715	88,8	MT	Nova Santa Helena	88,8
10728	61,4	MT	Nova Santa Helena	61,4
10763	39,8	MT	Nova Santa Helena	37,1
10845	28,1	MT	Nova Santa Helena	27,0
10864	58,0	MT	Nova Santa Helena	7,7
10901	144,7	MT	Nova Santa Helena	133,9
10931	65,1	MT	Nova Santa Helena	4,5
10958	100,7	MT	Nova Santa Helena	62,0
10960	139,3	MT	Nova Santa Helena	84,9

**Tabela A.1.** Polígonos de desmatamento com soja em Mato Grosso-MT.

ID	Polígonos de desmatamento (ha)	UF	Município	Soja em desmatamento (ha)
10963	51,8	MT	Nova Santa Helena	39,5
9035	262,6	MT	Nova Ubiratã	240,7
9041	712,0	MT	Nova Ubiratã	701,8
9052	957,8	MT	Nova Ubiratã	915,4
9055	812,1	MT	Nova Ubiratã	20,8
9071	189,4	MT	Nova Ubiratã	189,4
9072	331,6	MT	Nova Ubiratã	321,8
9094	903,6	MT	Nova Ubiratã	834,5
9210	232,5	MT	Nova Ubiratã	201,2
9212	225,1	MT	Nova Ubiratã	207,5
9224	27,4	MT	Nova Ubiratã	18,9
9226	29,8	MT	Nova Ubiratã	5,2
9227	399,6	MT	Nova Ubiratã	47,4
9232	27,4	MT	Nova Ubiratã	21,1
9233	128,9	MT	Nova Ubiratã	3,1
9241	230,2	MT	Nova Ubiratã	170,0
9242	85,1	MT	Nova Ubiratã	53,4
9272	94,9	MT	Nova Ubiratã	41,6
9274	108,8	MT	Nova Ubiratã	102,5
9301	81,1	MT	Nova Ubiratã	75,0
9302	94,9	MT	Nova Ubiratã	91,7
9305	125,8	MT	Nova Ubiratã	116,6
9306	234,4	MT	Nova Ubiratã	197,3
9313	140,9	MT	Nova Ubiratã	139,1
9322	430,8	MT	Nova Ubiratã	417,0
9414	1.741,1	MT	Nova Ubiratã	1.363,1
9423	10.016,3	MT	Nova Ubiratã	2.300,6
9480	88,8	MT	Nova Ubiratã	88,8
9486	470,9	MT	Nova Ubiratã	387,3
9625	28,2	MT	Nova Ubiratã	16,8
9677	1.538,6	MT	Nova Ubiratã	890,3
2447	53,4	MT	Novo Horizonte do Norte	49,3
12099	61,0	MT	Novo Mundo	28,6
12102	228,6	MT	Novo Mundo	6,3
12130	81,3	MT	Novo Mundo	50,6
12202	109,4	MT	Novo Mundo	54,4
12207	57,3	MT	Novo Mundo	10,0
12210	26,0	MT	Novo Mundo	19,8
12234	179,6	MT	Novo Mundo	99,1
12250	408,0	MT	Novo Mundo	54,1
12269	53,7	MT	Novo Mundo	51,3

**Tabela A.1.** Polígonos de desmatamento com soja em Mato Grosso-MT.

ID	Polígonos de desmatamento (ha)	UF	Município	Soja em desmatamento (ha)
12282	118,1	MT	Novo Mundo	79,8
12283	80,3	MT	Novo Mundo	29,3
12313	64,9	MT	Novo Mundo	56,5
12341	36,3	MT	Novo Mundo	24,8
12344	26,0	MT	Novo Mundo	23,4
12359	1.696,8	MT	Novo Mundo	479,7
12376	97,2	MT	Novo Mundo	74,6
12392	30,6	MT	Novo Mundo	7,4
12407	26,7	MT	Novo Mundo	25,3
12409	220,5	MT	Novo Mundo	198,3
12420	56,1	MT	Novo Mundo	25,4
12423	55,3	MT	Novo Mundo	37,6
12425	57,3	MT	Novo Mundo	52,9
12434	179,4	MT	Novo Mundo	171,2
12436	35,9	MT	Novo Mundo	30,8
12450	72,0	MT	Novo Mundo	44,5
12454	40,1	MT	Novo Mundo	3,1
12457	30,9	MT	Novo Mundo	22,0
12481	44,9	MT	Novo Mundo	27,1
12483	64,7	MT	Novo Mundo	57,6
12525	136,3	MT	Novo Mundo	104,4
12533	38,1	MT	Novo Mundo	28,8
12547	93,2	MT	Novo Mundo	60,7
12553	76,3	MT	Novo Mundo	73,0
12559	517,1	MT	Novo Mundo	10,0
12560	27,7	MT	Novo Mundo	10,9
12566	52,2	MT	Novo Mundo	49,8
12572	117,1	MT	Novo Mundo	109,5
12578	182,4	MT	Novo Mundo	28,7
12592	1.300,9	MT	Novo Mundo	299,8
12536	131,0	MT	Paranaíta	114,3
12874	32,2	MT	Paranaíta	29,5
9152	61,1	MT	Paranatinga	56,4
9246	42,0	MT	Paranatinga	38,4
9281	1.744,8	MT	Paranatinga	55,1
9284	385,5	MT	Paranatinga	367,3
9380	400,8	MT	Paranatinga	391,2
9530	459,8	MT	Paranatinga	451,6
11207	732,6	MT	Peixoto de Azevedo	706,9
11215	161,5	MT	Peixoto de Azevedo	13,2
11278	884,7	MT	Peixoto de Azevedo	859,8

**Tabela A.1.** Polígonos de desmatamento com soja em Mato Grosso-MT.

ID	Polígonos de desmatamento (ha)	UF	Município	Soja em desmatamento (ha)
11294	299,6	MT	Peixoto de Azevedo	279,5
11296	54,4	MT	Peixoto de Azevedo	51,1
11389	762,6	MT	Peixoto de Azevedo	453,5
11480	200,8	MT	Peixoto de Azevedo	59,2
11520	60,6	MT	Peixoto de Azevedo	38,4
11532	44,5	MT	Peixoto de Azevedo	37,8
11533	2.840,2	MT	Peixoto de Azevedo	1.777,4
11540	1.477,7	MT	Peixoto de Azevedo	1.247,1
12382	2.073,7	MT	Peixoto de Azevedo	183,6
12480	260,8	MT	Peixoto de Azevedo	238,2
22	32,8	MT	Pontes e Lacerda	8,6
34	49,9	MT	Pontes e Lacerda	29,6
60	44,5	MT	Pontes e Lacerda	42,4
61	48,8	MT	Pontes e Lacerda	45,4
61	37,0	MT	Porto Alegre do Norte	32,9
10778	38,8	MT	Porto Alegre do Norte	26,1
10779	173,7	MT	Porto Alegre do Norte	94,0
10973	454,3	MT	Porto Alegre do Norte	439,6
10991	29,1	MT	Porto Alegre do Norte	27,5
10997	290,9	MT	Porto Alegre do Norte	265,2
11013	178,7	MT	Porto Alegre do Norte	123,5
11035	172,8	MT	Porto Alegre do Norte	144,5
11087	1.359,7	MT	Porto Alegre do Norte	205,5
11241	28,7	MT	Porto Alegre do Norte	19,9
1871	261,8	MT	Porto dos Gaúchos	249,3
1961	1.662,5	MT	Porto dos Gaúchos	168,3
2005	233,2	MT	Porto dos Gaúchos	25,1
2017	42,3	MT	Porto dos Gaúchos	37,4
2063	101,1	MT	Porto dos Gaúchos	66,1
2089	60,6	MT	Porto dos Gaúchos	50,5
2101	67,8	MT	Porto dos Gaúchos	63,7
2113	27,1	MT	Porto dos Gaúchos	22,9
2114	885,6	MT	Porto dos Gaúchos	823,0
2193	33,4	MT	Porto dos Gaúchos	29,3
2195	58,5	MT	Porto dos Gaúchos	56,0
2201	90,8	MT	Porto dos Gaúchos	37,8
2205	92,7	MT	Porto dos Gaúchos	46,7
2207	448,2	MT	Porto dos Gaúchos	394,4
2209	73,6	MT	Porto dos Gaúchos	18,1
2210	40,8	MT	Porto dos Gaúchos	39,3
2216	57,1	MT	Porto dos Gaúchos	7,2

**Tabela A.1.** Polígonos de desmatamento com soja em Mato Grosso-MT.

ID	Polígonos de desmatamento (ha)	UF	Município	Soja em desmatamento (ha)
2228	30,4	MT	Porto dos Gaúchos	22,6
2242	30,8	MT	Porto dos Gaúchos	30,8
2251	217,9	MT	Porto dos Gaúchos	190,0
2252	51,9	MT	Porto dos Gaúchos	40,2
2255	142,6	MT	Porto dos Gaúchos	139,3
2259	103,5	MT	Porto dos Gaúchos	102,1
2260	81,5	MT	Porto dos Gaúchos	74,5
2261	159,6	MT	Porto dos Gaúchos	155,2
2265	54,3	MT	Porto dos Gaúchos	48,3
2269	849,7	MT	Porto dos Gaúchos	771,3
2274	30,7	MT	Porto dos Gaúchos	28,7
2276	88,3	MT	Porto dos Gaúchos	83,0
2280	65,8	MT	Porto dos Gaúchos	51,1
2283	45,5	MT	Porto dos Gaúchos	31,4
2285	67,5	MT	Porto dos Gaúchos	55,3
2286	322,8	MT	Porto dos Gaúchos	275,6
2297	45,7	MT	Porto dos Gaúchos	38,6
2304	48,3	MT	Porto dos Gaúchos	28,3
2318	57,6	MT	Porto dos Gaúchos	9,2
2320	129,0	MT	Porto dos Gaúchos	122,9
2324	286,0	MT	Porto dos Gaúchos	250,8
2333	146,1	MT	Porto dos Gaúchos	132,8
2336	47,2	MT	Porto dos Gaúchos	42,9
2339	216,7	MT	Porto dos Gaúchos	10,6
9796	99,1	MT	Porto dos Gaúchos	83,0
9908	1.542,2	MT	Porto dos Gaúchos	228,4
9916	172,7	MT	Porto dos Gaúchos	166,6
9918	45,8	MT	Porto dos Gaúchos	35,4
9923	707,4	MT	Porto dos Gaúchos	653,2
9950	302,8	MT	Porto dos Gaúchos	267,3
9958	1.237,2	MT	Porto dos Gaúchos	1.151,8
9962	92,0	MT	Porto dos Gaúchos	12,6
9965	1.201,5	MT	Porto dos Gaúchos	1.125,1
9968	328,5	MT	Porto dos Gaúchos	248,9
9969	221,8	MT	Porto dos Gaúchos	215,3
9973	346,4	MT	Porto dos Gaúchos	332,7
9984	126,8	MT	Porto dos Gaúchos	119,4
10009	41,8	MT	Porto dos Gaúchos	22,1
10037	129,7	MT	Porto dos Gaúchos	129,7
10041	98,9	MT	Porto dos Gaúchos	92,8
23398	297,7	MT	Porto dos Gaúchos	297,1

**Tabela A.1.** Polígonos de desmatamento com soja em Mato Grosso-MT.



ID	Polígonos de desmatamento (ha)	UF	Município	Soja em desmatamento (ha)
23399	90,0	MT	Porto dos Gaúchos	87,9
9326	103,7	MT	Querência	97,5
9343	30,7	MT	Querência	30,7
9362	30,3	MT	Querência	5,6
9373	61,9	MT	Querência	61,1
9412	290,4	MT	Querência	279,8
9422	51,8	MT	Querência	46,7
9432	102,7	MT	Querência	94,4
9532	125,7	MT	Querência	121,0
9631	252,6	MT	Querência	123,7
9745	5.398,8	MT	Querência	23,4
9866	536,5	MT	Querência	530,8
9915	929,0	MT	Querência	6,5
9929	83,4	MT	Querência	13,1
9976	889,6	MT	Querência	400,1
10075	635,8	MT	Querência	6,3
9255	40,7	MT	Ribeirão Cascalheira	3,9
9268	1.008,7	MT	Ribeirão Cascalheira	988,3
9728	123,6	MT	Santa Carmem	123,6
9744	157,6	MT	Santa Carmem	155,1
9756	26,8	MT	Santa Carmem	26,2
9759	56,6	MT	Santa Carmem	52,7
9768	220,4	MT	Santa Carmem	208,8
9774	36,0	MT	Santa Carmem	33,2
9785	45,3	MT	Santa Carmem	42,5
9791	70,2	MT	Santa Carmem	64,7
9793	879,3	MT	Santa Carmem	828,7
9797	129,4	MT	Santa Carmem	11,1
9804	78,1	MT	Santa Carmem	78,1
9808	571,0	MT	Santa Carmem	559,7
9810	559,8	MT	Santa Carmem	46,7
9815	46,3	MT	Santa Carmem	39,7
9828	500,1	MT	Santa Carmem	500,1
9829	107,7	MT	Santa Carmem	101,7
9837	135,2	MT	Santa Carmem	134,7
9841	1.561,8	MT	Santa Carmem	1.428,8
9844	210,4	MT	Santa Carmem	198,8
9846	44,0	MT	Santa Carmem	36,1
9847	49,3	MT	Santa Carmem	23,0
9853	97,5	MT	Santa Carmem	89,7
9855	323,0	MT	Santa Carmem	299,4

**Tabela A.1.** Polígonos de desmatamento com soja em Mato Grosso-MT.

ID	Polígonos de desmatamento (ha)	UF	Município	Soja em desmatamento (ha)
9856	931,6	MT	Santa Carmem	886,1
9858	152,5	MT	Santa Carmem	152,5
9867	787,2	MT	Santa Carmem	775,4
9874	1.125,4	MT	Santa Carmem	1.077,6
9875	811,8	MT	Santa Carmem	295,4
9879	269,8	MT	Santa Carmem	261,4
9889	53,6	MT	Santa Carmem	37,3
9905	34,8	MT	Santa Carmem	25,7
9912	152,6	MT	Santa Carmem	149,3
9913	52,0	MT	Santa Carmem	47,8
9920	60,7	MT	Santa Carmem	60,7
9922	40,7	MT	Santa Carmem	34,8
9924	94,4	MT	Santa Carmem	18,1
9934	481,2	MT	Santa Carmem	460,6
9936	43,3	MT	Santa Carmem	7,9
9941	29,8	MT	Santa Carmem	8,8
9949	283,2	MT	Santa Carmem	118,4
9959	104,4	MT	Santa Carmem	88,0
10013	66,2	MT	Santa Carmem	30,5
10015	229,0	MT	Santa Carmem	220,2
10019	545,1	MT	Santa Carmem	196,0
10030	619,9	MT	Santa Carmem	610,7
10043	1.945,9	MT	Santa Carmem	507,6
10048	873,6	MT	Santa Carmem	873,6
10065	126,2	MT	Santa Carmem	110,7
11833	4.918,5	MT	Santa Cruz do Xingu	98,5
11871	527,2	MT	Santa Cruz do Xingu	496,4
11881	206,0	MT	Santa Cruz do Xingu	133,9
11901	37,5	MT	Santa Cruz do Xingu	33,7
11916	41,4	MT	Santa Cruz do Xingu	38,4
11926	256,1	MT	Santa Cruz do Xingu	183,3
11942	198,9	MT	Santa Cruz do Xingu	19,9
11965	795,2	MT	Santa Cruz do Xingu	589,1
11983	119,2	MT	Santa Cruz do Xingu	95,9
12034	723,6	MT	Santa Cruz do Xingu	455,5
12126	260,7	MT	Santa Cruz do Xingu	168,4
12088	57,5	MT	Santa Terezinha	17,2
10200	31,6	MT	São Félix do Araguaia	28,5
10205	78,9	MT	São Félix do Araguaia	66,4
10212	63,6	MT	União do Sul	58,5
10215	522,6	MT	União do Sul	427,6

**Tabela A.1.** Polígonos de desmatamento com soja em Mato Grosso-MT.

ID	Polígonos de desmatamento (ha)	UF	Município	Soja em desmatamento (ha)
10232	48,9	MT	São Félix do Araguaia	40,7
10311	31,6	MT	São Félix do Araguaia	25,9
10394	472,2	MT	São Félix do Araguaia	34,8
10420	982,2	MT	São Félix do Araguaia	641,7
10454	644,8	MT	São Félix do Araguaia	637,2
10494	98,6	MT	São Félix do Araguaia	96,3
10496	269,4	MT	São Félix do Araguaia	262,4
10533	935,4	MT	São Félix do Araguaia	543,2
10618	552,6	MT	São Félix do Araguaia	234,0
10682	41,7	MT	São Félix do Araguaia	39,9
536	197,7	MT	São José do Rio Claro	56,6
548	33,8	MT	São José do Rio Claro	8,6
571	258,9	MT	São José do Rio Claro	189,6
578	37,8	MT	São José do Rio Claro	28,3
609	2.823,4	MT	São José do Rio Claro	896,4
623	45,8	MT	São José do Rio Claro	37,7
609	2.823,4	MT	São José do Rio Claro	896,4
623	45,8	MT	São José do Rio Claro	37,7
10722	647,1	MT	São José do Xingu	638,4
11019	28,5	MT	São José do Xingu	25,8
10454	67,7	MT	Sinop	46,5
9877	104,0	MT	Sinop	23,6
9893	34,1	MT	Sinop	25,4
9914	272,7	MT	Sinop	233,3
9971	28,3	MT	Sinop	25,6
10018	166,8	MT	Sinop	155,4
10020	155,0	MT	Sinop	129,6
10031	104,9	MT	Sinop	101,4
10038	25,1	MT	Sinop	14,8
10055	53,4	MT	Sinop	33,8
10096	216,9	MT	Sinop	94,6
10136	89,2	MT	Sinop	32,2
10165	437,2	MT	Sinop	417,4
10168	27,9	MT	Sinop	21,8
10192	565,2	MT	Sinop	545,4
10243	79,9	MT	Sinop	79,9
10478	26,2	MT	Sinop	23,7
9679	174,7	MT	Sorriso	174,7
2350	397,5	MT	Tabaporã	361,9
2356	444,2	MT	Tabaporã	167,1
2366	241,2	MT	Tabaporã	231,7
2372	51,1	MT	Tabaporã	50,5

**Tabela A.1.** Polígonos de desmatamento com soja em Mato Grosso-MT.

ID	Polígonos de desmatamento (ha)	UF	Município	Soja em desmatamento (ha)
2378	69,1	MT	Tabaporã	28,9
2379	29,5	MT	Tabaporã	13,1
2382	43,3	MT	Tabaporã	42,0
2388	36,1	MT	Tabaporã	17,3
2398	288,1	MT	Tabaporã	275,6
2403	323,3	MT	Tabaporã	306,2
2417	49,8	MT	Tabaporã	43,2
2425	70,4	MT	Tabaporã	68,0
2485	49,4	MT	Tabaporã	22,3
2553	35,7	MT	Tabaporã	34,2
2598	179,6	MT	Tabaporã	160,7
2616	126,4	MT	Tabaporã	121,9
10143	322,8	MT	Tabaporã	266,4
10161	312,6	MT	Tabaporã	296,9
10164	396,0	MT	Tabaporã	383,1
10170	297,3	MT	Tabaporã	205,6
10195	483,8	MT	Tabaporã	425,5
10225	102,9	MT	Tabaporã	92,1
10251	376,1	MT	Tabaporã	350,2
10284	406,2	MT	Tabaporã	397,8
10287	509,3	MT	Tabaporã	478,9
10330	974,3	MT	Tabaporã	967,3
10370	948,7	MT	Tabaporã	833,1
10419	441,1	MT	Tabaporã	427,6
10438	368,0	MT	Tabaporã	352,1
23400	491,1	MT	Tabaporã	195,4
811	161,2	MT	Tapurah	83,7
827	42,2	MT	Tapurah	42,2
829	207,0	MT	Tapurah	154,1
832	42,9	MT	Tapurah	29,7
860	656,9	MT	Tapurah	626,1
872	257,8	MT	Tapurah	121,1
894	385,9	MT	Tapurah	350,5
1039	186,9	MT	Tapurah	179,0
9275	126,9	MT	Tapurah	97,4
9381	27,1	MT	Tapurah	26,5
9466	159,7	MT	Tapurah	152,0
9475	28,2	MT	Tapurah	17,5
9483	135,5	MT	Tapurah	67,2
9488	605,8	MT	Tapurah	296,8
9489	38,7	MT	Tapurah	38,7
9492	58,8	MT	Tapurah	6,8

**Tabela A.1.** Polígonos de desmatamento com soja em Mato Grosso-MT.

ID	Polígonos de desmatamento (ha)	UF	Município	Soja em desmatamento (ha)
9496	31,0	MT	Tapurah	24,7
9498	86,8	MT	Tapurah	80,5
9502	147,9	MT	Tapurah	136,0
9504	74,4	MT	Tapurah	41,5
9603	240,7	MT	Tapurah	228,0
9615	285,3	MT	Tapurah	258,6
9616	387,9	MT	Tapurah	341,0
9619	27,9	MT	Tapurah	23,4
23393	138,4	MT	Tapurah	111,3
23394	243,4	MT	Tapurah	36,6
10988	440,7	MT	Terra Nova do Norte	42,8
11007	80,5	MT	Terra Nova do Norte	38,7
11014	61,5	MT	Terra Nova do Norte	36,5
11017	81,4	MT	Terra Nova do Norte	4,0
11037	83,8	MT	Terra Nova do Norte	70,7
11059	885,4	MT	Terra Nova do Norte	682,4
11062	83,8	MT	Terra Nova do Norte	6,5
11105	82,9	MT	Terra Nova do Norte	78,4
11367	66,4	MT	Terra Nova do Norte	20,4
11369	45,3	MT	Terra Nova do Norte	40,9
11413	54,7	MT	Terra Nova do Norte	3,0
11424	30,1	MT	Terra Nova do Norte	22,7
11449	98,1	MT	Terra Nova do Norte	20,6
11454	83,8	MT	Terra Nova do Norte	26,2
9946	261,4	MT	União do Sul	259,9
9952	140,3	MT	União do Sul	133,3
9954	78,2	MT	União do Sul	71,0
9957	1450,4	MT	União do Sul	1.408,1
9985	198,1	MT	União do Sul	196,9
10000	701,0	MT	União do Sul	677,8
10011	855,2	MT	União do Sul	553,7
10014	542,3	MT	União do Sul	347,4
10024	235,8	MT	União do Sul	225,1
10034	169,2	MT	União do Sul	161,3
10035	219,9	MT	União do Sul	196,3
10039	407,5	MT	União do Sul	397,5
10044	157,7	MT	União do Sul	101,7
10051	36,5	MT	União do Sul	3,5
10064	557,8	MT	União do Sul	520,9
10069	396,0	MT	União do Sul	282,3
10071	355,7	MT	União do Sul	349,8
10076	35,8	MT	União do Sul	32,6

Tabela A.1. Polígonos de desmatamento com soja em Mato Grosso-MT.



ID	Polígonos de desmatamento (ha)	UF	Município	Soja em desmatamento (ha)
10078	1.260,2	MT	União do Sul	1.153,4
10091	254,8	MT	União do Sul	238,5
10092	103,4	MT	União do Sul	99,8
10098	39,1	MT	União do Sul	36,9
10107	49,9	MT	União do Sul	30,8
10121	138,6	MT	União do Sul	107,2
10122	689,2	MT	União do Sul	689,2
10124	154,4	MT	União do Sul	25,8
10129	82,4	MT	União do Sul	69,3
10147	318,4	MT	União do Sul	37,4
10148	468,3	MT	União do Sul	251,6
10149	228,4	MT	União do Sul	211,5
10150	3.975,5	MT	União do Sul	3.154,8
10158	84,1	MT	União do Sul	84,1
10171	8.736,8	MT	União do Sul	2.722,5
10203	960,4	MT	União do Sul	957,8
10206	86,3	MT	União do Sul	76,4
10231	132,5	MT	União do Sul	6,3
10255	232,3	MT	União do Sul	229,8
10258	320,3	MT	União do Sul	132,7
10266	1.073,4	MT	União do Sul	296,1
10282	430,0	MT	União do Sul	414,8
10293	144,7	MT	União do Sul	135,6
10306	30,1	MT	União do Sul	29,7
10309	136,7	MT	União do Sul	125,6
10318	52,9	MT	União do Sul	44,0
10340	71,8	MT	União do Sul	69,9
10341	561,5	MT	União do Sul	160,4
10350	619,8	MT	União do Sul	292,9
10361	1.220,1	MT	União do Sul	28,1
10362	418,4	MT	União do Sul	94,4
10401	30,3	MT	União do Sul	22,7
10402	37,8	MT	União do Sul	37,8
10409	208,8	MT	União do Sul	204,3
10441	574,0	MT	União do Sul	21,9
10452	548,0	MT	União do Sul	14,0
10562	6.533,9	MT	União do Sul	420,1
9388	122,8	MT	Vera	122,8
9404	202,6	MT	Vera	196,8
9472	33,9	MT	Vera	282,3
30,5	139,3	MT	Vera	139,3
9521	85,7	MT	Vera	62,7

Tabela A.1. Polígonos de desmatamento com soja em Mato Grosso-MT.

ID	Polígonos de desmatamento (ha)	UF	Município	Soja em desmatamento (ha)
9533	87,8	MT	Vera	85,7
9620	64,7	MT	Vera	55,3
9647	30,6	MT	Vera	3,7
9667	144,1	MT	Vera	119,8
9668	35,9	MT	Vera	28,3
9680	395,6	MT	Vera	189,2
9683	96,7	MT	Vera	7,0
9692	98,4	MT	Vera	71,3
9695	39,3	MT	Vera	25,3
9700	39,3	MT	Vera	32,2
9710	31,3	MT	Vera	27,9
9738	1.223,3	MT	Vera	522,0
133	150,3	MT	Vila Bela da Santíssima Trindade	40,2
164	170,1	MT	Vila Bela da Santíssima Trindade	10,4
165	318,6	MT	Vila Bela da Santíssima Trindade	3,9
272	1.518,1	MT	Vila Bela da Santíssima Trindade	158,1
11815	110,7	MT	Vila Rica	3,1
12053	29,2	MT	Vila Rica	29,2
12129	73,1	MT	Vila Rica	58,4
12322	29,2	MT	Vila Rica	14,5
10266	131,3	MT	Vila Rica	76,3
<b>TOTAL MATO GROSSO</b>				<b>190.992</b>

**Tabela A.1.** Polígonos de desmatamento com soja em Mato Grosso-MT.

ID	Polígonos de desmatamento (ha)	UF	Município	Soja em desmatamento (ha)
13628	45,6	PA	Altamira	10,8
13732	75,6	PA	Altamira	31,3
13733	26,3	PA	Altamira	8,5
13739	907,6	PA	Altamira	812,7
13751	92,7	PA	Altamira	32,6
13755	31,2	PA	Altamira	16,3
13764	61,8	PA	Altamira	55,9
13772	296,7	PA	Altamira	93,6
13777	64,5	PA	Altamira	53,1
13794	59,4	PA	Altamira	31,6
13812	296,4	PA	Altamira	142,6
13842	710,7	PA	Altamira	477,2
13846	542,9	PA	Altamira	461,7
13873	972,8	PA	Altamira	3,6
13874	776,4	PA	Altamira	51,4
13986	42,3	PA	Altamira	26,3
14025	25,3	PA	Altamira	4,2
14199	796,4	PA	Altamira	30,7
14213	68,0	PA	Altamira	52,9
14258	2.557,3	PA	Altamira	166,4
14350	1.417,6	PA	Altamira	4,6
15012	1.082,4	PA	Altamira	87,9
15067	158,2	PA	Altamira	124,8
15128	150,5	PA	Altamira	37,8
15173	1.097,0	PA	Altamira	46,7
15960	43,5	PA	Altamira	35,4
16085	33.217,7	PA	Altamira	472,7
20984	26,6	PA	Belterra	18,6
21080	27,4	PA	Belterra	4,7
21087	37,9	PA	Belterra	32,5
21362	35,7	PA	Belterra	31,1
21440	34,4	PA	Belterra	4,3
21473	200,6	PA	Belterra	72,3
21474	262,7	PA	Belterra	115,4
21487	78,8	PA	Belterra	67,1
21517	181,5	PA	Belterra	72,0
21938	117,3	PA	Belterra	78,9
22004	493,7	PA	Belterra	61,0
22009	27,3	PA	Belterra	22,0
22021	32,4	PA	Belterra	19,6
22026	72,5	PA	Belterra	11,8

**Tabela A.2.** Polígonos de desmatamento com soja no Pará-PA.

ID	Polígonos de desmatamento (ha)	UF	Município	Soja em desmatamento (ha)
22135	66,3	PA	Belterra	45,2
22138	39,2	PA	Belterra	5,2
22501	134,7	PA	Belterra	108,4
13656	68,5	PA	Conceição do Araguaia	64,6
13943	53,7	PA	Conceição do Araguaia	41,3
14240	136,5	PA	Conceição do Araguaia	64,5
19457	25,7	PA	Dom Eliseu	7,8
19473	28,6	PA	Dom Eliseu	7,2
19520	36,9	PA	Dom Eliseu	32,0
19525	143,6	PA	Dom Eliseu	129,2
19526	329,5	PA	Dom Eliseu	275,7
19533	41,1	PA	Dom Eliseu	34,3
19538	65,2	PA	Dom Eliseu	65,2
19546	29,4	PA	Dom Eliseu	27,5
19554	123,6	PA	Dom Eliseu	108,7
19578	88,5	PA	Dom Eliseu	83,7
19595	41,3	PA	Dom Eliseu	19,9
19600	226,3	PA	Dom Eliseu	194,9
19609	100,1	PA	Dom Eliseu	21,3
19610	197,0	PA	Dom Eliseu	179,9
19618	100,4	PA	Dom Eliseu	88,0
19631	78,9	PA	Dom Eliseu	15,6
19667	40,6	PA	Dom Eliseu	7,1
19684	491,8	PA	Dom Eliseu	424,8
19686	41,8	PA	Dom Eliseu	36,9
19709	350,2	PA	Dom Eliseu	3,9
19727	39,4	PA	Dom Eliseu	21,0
19734	53,2	PA	Dom Eliseu	11,2
19744	274,6	PA	Dom Eliseu	261,8
19751	233,3	PA	Dom Eliseu	3,8
19761	27,0	PA	Dom Eliseu	26,6
19762	26,1	PA	Dom Eliseu	5,1
19769	1.058,6	PA	Dom Eliseu	974,5
19771	30,7	PA	Dom Eliseu	19,9
19778	42,6	PA	Dom Eliseu	24,9
19806	36,3	PA	Dom Eliseu	34,8
19816	389,7	PA	Dom Eliseu	365,0
19827	55,8	PA	Dom Eliseu	45,3
19832	59,0	PA	Dom Eliseu	57,0
19840	168,5	PA	Dom Eliseu	124,1
19843	55,9	PA	Dom Eliseu	55,9

**Tabela A.2.** Polígonos de desmatamento com soja no Pará-PA.

ID	Polígonos de desmatamento (ha)	UF	Município	Soja em desmatamento (ha)
19855	73,3	PA	Dom Eliseu	69,0
19857	28,8	PA	Dom Eliseu	20,8
19878	117,5	PA	Dom Eliseu	96,9
19894	64,0	PA	Dom Eliseu	38,5
19896	99,6	PA	Dom Eliseu	97,5
19910	155,0	PA	Dom Eliseu	57,9
19913	473,2	PA	Dom Eliseu	26,2
19917	909,7	PA	Dom Eliseu	112,4
19920	45,5	PA	Dom Eliseu	42,5
19921	142,0	PA	Dom Eliseu	75,1
19931	143,4	PA	Dom Eliseu	132,8
19933	45,7	PA	Dom Eliseu	45,7
19938	55,2	PA	Dom Eliseu	33,2
19973	726,5	PA	Dom Eliseu	627,1
19981	84,8	PA	Dom Eliseu	57,8
19982	228,3	PA	Dom Eliseu	5,5
19986	43,5	PA	Dom Eliseu	41,6
19989	51,1	PA	Dom Eliseu	46,4
19991	40,3	PA	Dom Eliseu	20,7
20015	111,2	PA	Dom Eliseu	99,1
20051	131,9	PA	Dom Eliseu	3,0
20056	102,7	PA	Dom Eliseu	93,0
20064	83,4	PA	Dom Eliseu	18,3
20068	625,3	PA	Dom Eliseu	218,7
20072	145,6	PA	Dom Eliseu	88,2
20100	27,2	PA	Dom Eliseu	11,0
20104	67,9	PA	Dom Eliseu	24,6
20106	52,7	PA	Dom Eliseu	4,7
20115	35,4	PA	Dom Eliseu	15,3
20126	113,4	PA	Dom Eliseu	65,2
20138	30,3	PA	Dom Eliseu	9,7
20155	40,8	PA	Dom Eliseu	32,3
20175	126,4	PA	Dom Eliseu	123,7
20180	498,7	PA	Dom Eliseu	340,9
20183	139,1	PA	Dom Eliseu	9,6
20205	29,3	PA	Dom Eliseu	28,0
20216	108,2	PA	Dom Eliseu	81,2
20222	30,2	PA	Dom Eliseu	14,7
20237	385,5	PA	Dom Eliseu	63,2
20245	46,9	PA	Dom Eliseu	35,6
20284	32,5	PA	Dom Eliseu	31,5

**Tabela A.2.** Polígonos de desmatamento com soja no Pará-PA.



ID	Polígonos de desmatamento (ha)	UF	Município	Soja em desmatamento (ha)
20292	43,2	PA	Dom Eliseu	31,6
20293	659,3	PA	Dom Eliseu	584,8
20306	110,8	PA	Dom Eliseu	3,8
20323	37,9	PA	Dom Eliseu	20,0
20336	658,6	PA	Dom Eliseu	557,8
20392	747,3	PA	Dom Eliseu	324,1
20397	350,7	PA	Dom Eliseu	78,2
20407	923,7	PA	Dom Eliseu	548,1
20451	158,9	PA	Dom Eliseu	6,7
20476	382,7	PA	Dom Eliseu	183,4
20563	659,8	PA	Dom Eliseu	395,0
14532	92,0	PA	Floresta do Araguaia	23,0
20939	58,1	PA	Goianésia do Pará	46,1
20944	38,9	PA	Goianésia do Pará	17,1
20958	109,0	PA	Goianésia do Pará	31,0
22198	29,6	PA	Ipixuna do Pará	28,4
22221	66,7	PA	Ipixuna do Pará	62,8
22327	52,2	PA	Ipixuna do Pará	47,9
6648	29,1	PA	Jacareacanga	22,8
12966	44,2	PA	Jacareacanga	14,6
13127	44,7	PA	Jacareacanga	44,7
21116	27,2	PA	Moju	11,8
21567	43,8	PA	Moju	39,0
21842	91,1	PA	Moju	18,3
21942	33,5	PA	Moju	10,9
22443	31,8	PA	Moju	6,6
22451	95,4	PA	Moju	12,0
22477	33,3	PA	Moju	33,1
22090	110,6	PA	Mojú dos Campos	97,7
22137	26,8	PA	Mojú dos Campos	8,9
22147	35,5	PA	Mojú dos Campos	19,6
22150	41,2	PA	Mojú dos Campos	23,7
22153	43,7	PA	Mojú dos Campos	21,6
22205	25,1	PA	Mojú dos Campos	6,7
22209	99,9	PA	Mojú dos Campos	4,7
22217	65,3	PA	Mojú dos Campos	13,5
22218	35,3	PA	Mojú dos Campos	5,2
22225	80,1	PA	Mojú dos Campos	24,9
22228	217,7	PA	Mojú dos Campos	39,6
22264	40,4	PA	Mojú dos Campos	15,4
22265	34,6	PA	Mojú dos Campos	27,4

**Tabela A.2.** Polígonos de desmatamento com soja no Pará-PA.

ID	Polígonos de desmatamento (ha)	UF	Município	Soja em desmatamento (ha)
22271	168,0	PA	Mojú dos Campos	119,9
22279	51,5	PA	Mojú dos Campos	3,2
22285	66,6	PA	Mojú dos Campos	58,1
22298	59,0	PA	Mojú dos Campos	13,1
22300	27,4	PA	Mojú dos Campos	25,7
22325	36,2	PA	Mojú dos Campos	10,3
22334	30,1	PA	Mojú dos Campos	18,0
22342	25,9	PA	Mojú dos Campos	16,1
22352	44,9	PA	Mojú dos Campos	19,9
22353	63,1	PA	Mojú dos Campos	10,2
22362	25,9	PA	Mojú dos Campos	16,9
22378	58,8	PA	Mojú dos Campos	23,4
22382	82,5	PA	Mojú dos Campos	41,1
22387	243,4	PA	Mojú dos Campos	3,9
22392	34,1	PA	Mojú dos Campos	12,0
22399	39,8	PA	Mojú dos Campos	4,7
22406	41,2	PA	Mojú dos Campos	33,6
22418	46,0	PA	Mojú dos Campos	43,8
22427	64,3	PA	Mojú dos Campos	8,4
22429	30,9	PA	Mojú dos Campos	28,3
22504	25,3	PA	Mojú dos Campos	9,3
22528	29,9	PA	Mojú dos Campos	25,1
22539	27,4	PA	Mojú dos Campos	25,0
22700	71,4	PA	Mojú dos Campos	64,5
22716	44,6	PA	Mojú dos Campos	39,3
22468	37,9	PA	Nova Esperança do Piriá	12,6
22476	38,5	PA	Nova Esperança do Piriá	20,8
22520	65,5	PA	Nova Esperança do Piriá	13,1
22523	51,4	PA	Nova Esperança do Piriá	26,7
22538	132,7	PA	Nova Esperança do Piriá	27,3
22584	110,6	PA	Nova Esperança do Piriá	29,6
22632	59,1	PA	Nova Esperança do Piriá	23,4
12838	35,0	PA	Novo Progresso	27,2
12887	130,5	PA	Novo Progresso	90,1
13737	589,3	PA	Novo Progresso	121,2
13759	428,8	PA	Novo Progresso	3,9
14253	119,2	PA	Novo Progresso	100,0
14265	8.200,3	PA	Novo Progresso	14,5
14285	1.366,7	PA	Novo Progresso	53,5
14307	391,9	PA	Novo Progresso	25,7
14351	150,2	PA	Novo Progresso	115,0

**Tabela A.2.** Polígonos de desmatamento com soja no Pará-PA.

ID	Polígonos de desmatamento (ha)	UF	Município	Soja em desmatamento (ha)
14352	1.202,4	PA	Novo Progresso	166,8
14354	49,7	PA	Novo Progresso	16,8
14486	35,1	PA	Novo Progresso	23,4
14488	37,3	PA	Novo Progresso	29,8
14500	79,8	PA	Novo Progresso	25,9
14529	1.287,1	PA	Novo Progresso	120,7
14535	65,1	PA	Novo Progresso	20,2
14538	156,7	PA	Novo Progresso	66,9
14550	146,2	PA	Novo Progresso	11,8
14585	77,3	PA	Novo Progresso	35,5
14607	27,8	PA	Novo Progresso	22,0
14608	393,3	PA	Novo Progresso	53,5
14615	44,1	PA	Novo Progresso	29,0
14619	33,2	PA	Novo Progresso	21,9
14620	52,8	PA	Novo Progresso	26,5
14633	245,8	PA	Novo Progresso	22,7
14634	42,6	PA	Novo Progresso	29,3
14645	157,6	PA	Novo Progresso	121,4
14654	921,9	PA	Novo Progresso	582,2
15399	28,5	PA	Novo Progresso	13,2
15738	1.311,1	PA	Novo Progresso	8,4
21001	665,4	PA	Paragominas	290,3
21015	75,3	PA	Paragominas	55,5
21142	183,7	PA	Paragominas	178,9
21169	423,3	PA	Paragominas	101,1
21209	91,1	PA	Paragominas	89,4
21219	736,6	PA	Paragominas	29,1
21267	67,4	PA	Paragominas	30,7
21279	1.805,8	PA	Paragominas	593,8
21352	27,6	PA	Paragominas	27,6
21376	49,7	PA	Paragominas	49,7
21412	150,5	PA	Paragominas	68,1
21417	83,7	PA	Paragominas	57,8
21427	438,8	PA	Paragominas	362,3
21470	123,9	PA	Paragominas	112,1
21491	115,3	PA	Paragominas	88,5
21497	53,4	PA	Paragominas	32,6
21535	1.773,7	PA	Paragominas	1.539,7
21541	118,7	PA	Paragominas	87,1
21587	25,1	PA	Paragominas	21,5
21599	242,7	PA	Paragominas	103,1

**Tabela A.2.** Polígonos de desmatamento com soja no Pará-PA.

ID	Polígonos de desmatamento (ha)	UF	Município	Soja em desmatamento (ha)
21635	38,6	PA	Paragominas	6,9
21690	29,9	PA	Paragominas	3,8
21709	567,7	PA	Paragominas	376,5
21731	1.282,2	PA	Paragominas	157,9
21760	120,4	PA	Paragominas	20,8
21788	50,1	PA	Paragominas	38,7
21815	657,9	PA	Paragominas	126,8
21817	424,2	PA	Paragominas	354,6
21824	103,3	PA	Paragominas	27,2
21854	532,8	PA	Paragominas	166,5
21858	812,1	PA	Paragominas	105,5
21914	52,3	PA	Paragominas	36,3
22020	60,8	PA	Paragominas	46,9
22024	169,2	PA	Paragominas	87,3
22027	49,0	PA	Paragominas	4,4
22092	29,7	PA	Paragominas	29,7
22124	153,1	PA	Paragominas	136,8
22201	133,2	PA	Paragominas	56,8
22250	100,3	PA	Paragominas	50,9
22433	62,6	PA	Paragominas	59,2
19031	90,0	PA	Rondon do Pará	69,5
19060	350,3	PA	Rondon do Pará	229,7
19118	59,1	PA	Rondon do Pará	51,1
19129	30,7	PA	Rondon do Pará	29,7
19134	27,3	PA	Rondon do Pará	7,3
19142	25,2	PA	Rondon do Pará	3,4
19146	443,8	PA	Rondon do Pará	55,7
19164	35,0	PA	Rondon do Pará	3,1
19191	27,0	PA	Rondon do Pará	19,4
19288	29,7	PA	Rondon do Pará	11,6
19289	154,7	PA	Rondon do Pará	121,6
19294	30,8	PA	Rondon do Pará	30,8
19355	244,7	PA	Rondon do Pará	229,0
19409	78,5	PA	Rondon do Pará	70,4
19468	27,1	PA	Rondon do Pará	27,1
19477	48,3	PA	Rondon do Pará	40,2
19515	844,8	PA	Rondon do Pará	817,4
19535	227,0	PA	Rondon do Pará	225,9
19550	33,0	PA	Rondon do Pará	33,0
19564	399,9	PA	Rondon do Pará	358,5
19572	525,3	PA	Rondon do Pará	88,9
19589	301,3	PA	Rondon do Pará	188,8
19620	54,4	PA	Rondon do Pará	37,8
19639	42,9	PA	Rondon do Pará	24,7

**Tabela A.2.** Polígonos de desmatamento com soja no Pará-PA.

ID	Polígonos de desmatamento (ha)	UF	Município	Soja em desmatamento (ha)
19678	178,5	PA	Rondon do Pará	171,9
19773	66,5	PA	Rondon do Pará	59,8
19783	98,0	PA	Rondon do Pará	22,0
19793	363,1	PA	Rondon do Pará	89,4
19802	106,4	PA	Rondon do Pará	47,3
19810	112,6	PA	Rondon do Pará	50,9
19811	304,5	PA	Rondon do Pará	160,4
19905	368,8	PA	Rondon do Pará	124,7
19909	431,6	PA	Rondon do Pará	59,0
19935	42,9	PA	Rondon do Pará	20,7
19942	778,5	PA	Rondon do Pará	370,9
19951	69,7	PA	Rondon do Pará	38,0
19997	41,4	PA	Rondon do Pará	41,4
19998	74,1	PA	Rondon do Pará	73,2
20010	231,4	PA	Rondon do Pará	211,9
20043	6.592,0	PA	Rondon do Pará	2.501,9
13325	27,4	PA	Santa Maria das Barreiras	18,7
13342	33,4	PA	Santa Maria das Barreiras	21,2
13371	89,4	PA	Santa Maria das Barreiras	70,3
13547	72,4	PA	Santa Maria das Barreiras	42,0
12451	35,7	PA	Santana do Araguaia	4,0
12569	44,3	PA	Santana do Araguaia	11,8
12942	51,9	PA	Santana do Araguaia	48,8
13090	76,7	PA	Santana do Araguaia	47,9
13221	28,2	PA	Santana do Araguaia	15,6
13227	40,1	PA	Santana do Araguaia	15,5
13259	146,6	PA	Santana do Araguaia	120,6
13313	31,9	PA	Santana do Araguaia	23,6
13328	585,3	PA	Santana do Araguaia	198,0
13329	25,5	PA	Santana do Araguaia	8,7
22420	48,1	PA	Santarém	17,3
22471	54,6	PA	Santarém	45,8
22502	29,8	PA	Santarém	6,4
22518	73,3	PA	Santarém	13,6
22548	51,7	PA	Santarém	41,6
22550	206,6	PA	Santarém	186,1
22606	35,8	PA	Santarém	23,1
22630	139,3	PA	Santarém	10,8
15201	44,4	PA	São Félix do Xingu	25,9
21204	156,1	PA	Tailândia	69,0
21276	37,4	PA	Tailândia	3,0
21441	41,8	PA	Tailândia	11,1
21549	38,9	PA	Tailândia	21,8
21610	105,8	PA	Tailândia	9,2

**Tabela A.2.** Polígonos de desmatamento com soja no Pará-PA.



ID	Polígonos de desmatamento (ha)	UF	Município	Soja em desmatamento (ha)
21811	37,7	PA	Tailândia	21,3
21840	32,1	PA	Tailândia	13,8
21874	33,6	PA	Tailândia	6,9
21890	63,2	PA	Tailândia	55,9
22053	1.093,9	PA	Tailândia	94,7
22136	28,1	PA	Tailândia	27,3
20477	26,5	PA	Ulianópolis	15,5
20478	94,6	PA	Ulianópolis	60,3
20484	117,8	PA	Ulianópolis	37,1
20493	89,5	PA	Ulianópolis	31,4
20510	32,7	PA	Ulianópolis	22,5
20528	79,9	PA	Ulianópolis	55,7
20538	128,6	PA	Ulianópolis	107,9
20539	29,9	PA	Ulianópolis	6,7
20546	31,0	PA	Ulianópolis	30,9
20558	26,6	PA	Ulianópolis	16,8
20567	150,6	PA	Ulianópolis	18,6
20581	382,6	PA	Ulianópolis	3,7
20593	73,3	PA	Ulianópolis	28,8
20627	101,7	PA	Ulianópolis	79,5
20636	95,8	PA	Ulianópolis	78,9
20641	311,1	PA	Ulianópolis	178,6
20645	135,0	PA	Ulianópolis	92,4
20666	174,5	PA	Ulianópolis	13,9
20671	1.384,1	PA	Ulianópolis	469,9
20672	79,3	PA	Ulianópolis	67,0
20710	68,4	PA	Ulianópolis	44,9
20717	40,1	PA	Ulianópolis	29,3
20728	129,0	PA	Ulianópolis	96,2
20842	1.823,7	PA	Ulianópolis	285,6
20854	45,2	PA	Ulianópolis	19,1
20863	61,0	PA	Ulianópolis	42,6
20880	69,9	PA	Ulianópolis	58,4
20919	652,2	PA	Ulianópolis	575,3
20932	1.805,6	PA	Ulianópolis	969,6
20935	38,1	PA	Ulianópolis	35,7
20955	75,8	PA	Ulianópolis	68,0
20957	33,2	PA	Ulianópolis	19,8
20968	148,8	PA	Ulianópolis	142,4
20970	57,2	PA	Ulianópolis	55,9
20986	137,8	PA	Ulianópolis	133,4
20987	57,5	PA	Ulianópolis	29,2
20997	2.188,2	PA	Ulianópolis	510,0
<b>TOTAL PARÁ</b>				<b>36.019</b>

Tabela A.2. Polígonos de desmatamento com soja no Pará-PA.

ID	Polígonos de desmatamento (ha)	UF	Município	Soja em desmatamento (ha)
4797	38,4	RO	Alto Paraíso	32,2
4798	67,3	RO	Alto Paraíso	10,4
4808	37,7	RO	Alto Paraíso	7,6
4817	172,6	RO	Alto Paraíso	11,3
4922	63,4	RO	Alto Paraíso	49,1
4923	53,3	RO	Alto Paraíso	35,6
4947	85,8	RO	Alto Paraíso	41,4
4949	56,4	RO	Alto Paraíso	3,7
4976	31,8	RO	Alto Paraíso	15,9
5109	40,4	RO	Alto Paraíso	4,8
5148	155,0	RO	Alto Paraíso	5,3
5150	252,1	RO	Alto Paraíso	57,0
5166	390,9	RO	Alto Paraíso	77,1
5189	81,4	RO	Alto Paraíso	19,6
5261	33,5	RO	Alto Paraíso	13,3
5328	74,8	RO	Alto Paraíso	37,5
5380	137,3	RO	Alto Paraíso	16,1
5481	30,8	RO	Alto Paraíso	19,0
5553	113,0	RO	Alto Paraíso	28,8
5564	26,8	RO	Alto Paraíso	14,7
5606	60,5	RO	Alto Paraíso	38,3
5638	526,4	RO	Alto Paraíso	30,0
5640	93,0	RO	Alto Paraíso	4,4
5736	79,6	RO	Alto Paraíso	9,3
5757	58,3	RO	Alto Paraíso	47,2
5800	107,4	RO	Alto Paraíso	9,4
5805	165,5	RO	Alto Paraíso	26,4
5806	152,5	RO	Alto Paraíso	70,6
5816	32,2	RO	Alto Paraíso	9,8
5817	124,2	RO	Alto Paraíso	11,9
5847	118,5	RO	Alto Paraíso	93,8
5929	27,5	RO	Alto Paraíso	4,0
5943	55,4	RO	Alto Paraíso	45,6
5944	48,1	RO	Alto Paraíso	3,6
5950	36,4	RO	Alto Paraíso	4,8
5979	100,2	RO	Alto Paraíso	12,5
6004	28,4	RO	Alto Paraíso	17,7
6006	35,0	RO	Alto Paraíso	15,6
6008	100,5	RO	Alto Paraíso	64,9
6018	119,3	RO	Alto Paraíso	108,2
6019	67,4	RO	Alto Paraíso	45,6

**Tabela A.3.** Polígonos de desmatamento com soja em Rondônia-RO

ID	Polígonos de desmatamento (ha)	UF	Município	Soja em desmatamento (ha)
6029	566,1	RO	Alto Paraíso	44,6
6034	110,3	RO	Alto Paraíso	80,8
6080	38,1	RO	Alto Paraíso	21,2
6094	25,8	RO	Alto Paraíso	22,4
6101	44,1	RO	Alto Paraíso	8,6
6102	146,5	RO	Alto Paraíso	86,5
6109	35,8	RO	Alto Paraíso	12,4
6139	49,0	RO	Alto Paraíso	38,6
6154	32,2	RO	Alto Paraíso	7,7
6184	57,1	RO	Alto Paraíso	4,9
6197	148,6	RO	Alto Paraíso	82,4
6240	234,3	RO	Alto Paraíso	33,1
6271	134,8	RO	Alto Paraíso	28,6
6289	298,2	RO	Alto Paraíso	24,7
6302	84,5	RO	Alto Paraíso	5,5
6315	466,2	RO	Alto Paraíso	48,6
6326	50,3	RO	Alto Paraíso	16,8
6352	60,3	RO	Alto Paraíso	9,4
6393	838,1	RO	Alto Paraíso	50,8
6422	45,2	RO	Alto Paraíso	43,1
3966	27,7	RO	Ariquemes	4,1
4016	40,1	RO	Ariquemes	6,2
4480	41,7	RO	Ariquemes	40,1
416	106,0	RO	Cabixi	93,9
426	26,7	RO	Cabixi	9,8
433	62,4	RO	Cabixi	51,1
441	211,3	RO	Cabixi	36,6
443	163,9	RO	Cabixi	160,8
454	41,5	RO	Cabixi	28,5
474	47,8	RO	Cabixi	39,1
477	211,1	RO	Cabixi	161,2
484	37,4	RO	Cabixi	33,8
486	470,0	RO	Cabixi	146,2
489	63,1	RO	Cabixi	52,2
491	42,0	RO	Cabixi	39,4
495	27,0	RO	Cabixi	21,2
497	104,4	RO	Cabixi	90,1
502	93,2	RO	Cabixi	89,5
509	63,1	RO	Cabixi	31,8
529	27,9	RO	Cabixi	6,0
6580	116,0	RO	Candeias do Jamari	84,7

**Tabela A.3.** Polígonos de desmatamento com soja em Rondônia-RO

ID	Polígonos de desmatamento (ha)	UF	Município	Soja em desmatamento (ha)
6611	35,9	RO	Candeias do Jamari	14,8
6639	216,1	RO	Candeias do Jamari	62,4
6674	282,0	RO	Candeias do Jamari	10,0
6732	33,1	RO	Candeias do Jamari	21,3
6955	58,9	RO	Candeias do Jamari	42,6
7007	502,6	RO	Candeias do Jamari	136,9
7051	211,2	RO	Candeias do Jamari	186,9
7058	1.004,8	RO	Candeias do Jamari	113,2
7088	304,2	RO	Candeias do Jamari	281,3
7152	1.274,6	RO	Candeias do Jamari	3,7
7156	54,8	RO	Candeias do Jamari	37,5
7701	3.544,8	RO	Candeias do Jamari	15,7
7708	1.750,3	RO	Candeias do Jamari	156,5
555	95,0	RO	Cerejeiras	15,2
564	52,7	RO	Cerejeiras	51,3
570	26,5	RO	Cerejeiras	13,6
572	30,2	RO	Cerejeiras	11,3
580	25,2	RO	Cerejeiras	23,6
592	61,6	RO	Cerejeiras	52,8
593	67,0	RO	Cerejeiras	47,9
594	42,7	RO	Cerejeiras	31,9
595	38,2	RO	Cerejeiras	22,4
596	27,9	RO	Cerejeiras	22,5
602	48,7	RO	Cerejeiras	39,9
603	74,6	RO	Cerejeiras	67,8
605	33,4	RO	Cerejeiras	29,0
627	26,7	RO	Cerejeiras	22,7
628	35,1	RO	Cerejeiras	4,5
637	38,0	RO	Cerejeiras	29,6
649	33,9	RO	Cerejeiras	4,5
1009	36,2	RO	Chupinguaia	33,4
645	35,6	RO	Corumbiara	17,1
683	35,3	RO	Corumbiara	28,8
738	83,2	RO	Corumbiara	71,8
6121	132,4	RO	Cujubim	18,3
6122	40,0	RO	Cujubim	12,8
6632	28,6	RO	Cujubim	4,6
6819	26,1	RO	Cujubim	10,2
6919	75,5	RO	Cujubim	23,9
6937	226,7	RO	Cujubim	48,2
7021	48,6	RO	Cujubim	19,5

**Tabela A.3.** Polígonos de desmatamento com soja em Rondônia-RO

ID	Polígonos de desmatamento (ha)	UF	Município	Soja em desmatamento (ha)
7158	28,2	RO	Cujubim	6,4
7335	571,3	RO	Cujubim	82,4
7355	4.362,0	RO	Cujubim	6,4
7510	41.243,8	RO	Cujubim	283,3
6536	545,9	RO	Itapuãdo Oeste	163,7
6539	676,0	RO	Itapuãdo Oeste	16,2
6617	342,4	RO	Itapuãdo Oeste	40,2
6679	33,7	RO	Itapuãdo Oeste	27,5
6683	69,5	RO	Itapuãdo Oeste	32,4
6705	180,4	RO	Itapuãdo Oeste	145,9
6747	67,0	RO	Itapuãdo Oeste	54,6
6757	254,3	RO	Itapuãdo Oeste	128,9
6779	79,1	RO	Itapuãdo Oeste	15,1
6901	39,1	RO	Itapuãdo Oeste	11,3
6921	405,2	RO	Itapuãdo Oeste	4,2
6954	116,1	RO	Itapuãdo Oeste	74,7
6984	731,0	RO	Itapuãdo Oeste	82,8
7008	171,7	RO	Itapuãdo Oeste	95,1
7018	59,3	RO	Itapuãdo Oeste	57,2
7070	34,9	RO	Itapuãdo Oeste	29,2
7081	51,9	RO	Itapuãdo Oeste	3,1
7084	243,7	RO	Itapuãdo Oeste	10,1
7091	44,0	RO	Itapuãdo Oeste	3,1
7100	74,2	RO	Itapuãdo Oeste	30,8
7129	60,6	RO	Itapuãdo Oeste	36,4
7303	78,7	RO	Itapuãdo Oeste	15,5
7620	41,8	RO	Itapuãdo Oeste	28,2
7015	26,0	RO	Machadinho D'Oeste	21,5
7020	42,9	RO	Machadinho D'Oeste	35,0
432	39,9	RO	Pimenteirasdo Oeste	35,1
462	60,7	RO	Pimenteirasdo Oeste	47,2
464	177,2	RO	Pimenteirasdo Oeste	40,4
465	75,4	RO	Pimenteirasdo Oeste	18,9
488	136,4	RO	Pimenteirasdo Oeste	3,9
518	353,6	RO	Pimenteirasdo Oeste	106,7
520	50,2	RO	Pimenteirasdo Oeste	33,3
524	50,4	RO	Pimenteirasdo Oeste	15,0
526	114,0	RO	Pimenteirasdo Oeste	41,7
532	65,5	RO	Pimenteirasdo Oeste	58,1
533	26,1	RO	Pimenteirasdo Oeste	23,0
534	28,4	RO	Pimenteirasdo Oeste	25,3

Tabela A.3. Polígonos de desmatamento com soja em Rondônia-RO

ID	Polígonos de desmatamento (ha)	UF	Município	Soja em desmatamento (ha)
537	69,0	RO	Pimenteirasdo Oeste	11,6
547	26,5	RO	Pimenteirasdo Oeste	24,7
550	388,6	RO	Pimenteirasdo Oeste	346,3
552	151,1	RO	Pimenteirasdo Oeste	140,1
556	899,5	RO	Pimenteirasdo Oeste	865,8
562	28,6	RO	Pimenteirasdo Oeste	7,4
565	71,4	RO	Pimenteirasdo Oeste	68,2
566	35,7	RO	Pimenteirasdo Oeste	30,6
889	260,0	RO	Pimenteirasdo Oeste	245,0
890	89,4	RO	Pimenteirasdo Oeste	80,0
891	53,0	RO	Pimenteirasdo Oeste	44,5
892	62,0	RO	Pimenteirasdo Oeste	58,9
4386	2.091,2	RO	Porto Velho	14,4
4977	221,8	RO	Porto Velho	45,8
5888	273,1	RO	Porto Velho	253,2
6403	55,3	RO	Porto Velho	29,9
5123	38,9	RO	Rio Crespo	10,0
5192	32,8	RO	Rio Crespo	24,5
5213	124,1	RO	Rio Crespo	12,5
5331	25,1	RO	Rio Crespo	8,5
5387	54,1	RO	Rio Crespo	50,6
5399	64,6	RO	Rio Crespo	14,0
5407	73,4	RO	Rio Crespo	3,2
5519	29,0	RO	Rio Crespo	27,9
5548	36,4	RO	Rio Crespo	24,0
5581	60,4	RO	Rio Crespo	23,8
5609	40,4	RO	Rio Crespo	28,1
5628	48,7	RO	Rio Crespo	24,5
5639	46,6	RO	Rio Crespo	23,2
5729	63,0	RO	Rio Crespo	43,5
5795	58,6	RO	Rio Crespo	24,0
5807	59,0	RO	Rio Crespo	33,8
5814	99,2	RO	Rio Crespo	66,7
5879	47,1	RO	Rio Crespo	3,4
5880	41,1	RO	Rio Crespo	28,1
5963	76,8	RO	Rio Crespo	61,7
5973	127,2	RO	Rio Crespo	96,9
2247	219,0	RO	Rolimde Moura	6,8
1683	30,3	RO	Santa Luzia D'Oeste	22,0
1510	41,7	RO	São Miguel do Guaporé	34,8
1517	261,4	RO	São Miguel do Guaporé	207,5

**Tabela A.3.** Polígonos de desmatamento com soja em Rondônia-RO



ID	Polígonos de desmatamento (ha)	UF	Município	Soja em desmatamento (ha)
1520	37,6	RO	São Miguel do Guaporé	21,1
1539	249,5	RO	São Miguel do Guaporé	62,2
1562	660,6	RO	São Miguel do Guaporé	243,0
1566	55,0	RO	São Miguel do Guaporé	44,1
1571	90,4	RO	São Miguel do Guaporé	87,6
1620	329,8	RO	São Miguel do Guaporé	9,1
1698	143,2	RO	São Miguel do Guaporé	69,4
1814	532,6	RO	São Miguel do Guaporé	224,6
1845	118,1	RO	São Miguel do Guaporé	29,2
1851	33,7	RO	São Miguel do Guaporé	32,5
1863	37,1	RO	São Miguel do Guaporé	25,4
1866	35,1	RO	São Miguel do Guaporé	32,3
1967	41,7	RO	São Miguel do Guaporé	34,7
2021	61,2	RO	São Miguel do Guaporé	25,9
2050	83,9	RO	São Miguel do Guaporé	27,0
2061	44,1	RO	São Miguel do Guaporé	11,4
2081	40,3	RO	São Miguel do Guaporé	29,2
2130	51,8	RO	São Miguel do Guaporé	6,0
2188	39,3	RO	São Miguel do Guaporé	3,3
2211	25,2	RO	São Miguel do Guaporé	15,3
2231	97,8	RO	São Miguel do Guaporé	14,2
2240	141,5	RO	São Miguel do Guaporé	72,7
2264	44,9	RO	São Miguel do Guaporé	44,2
2277	34,9	RO	São Miguel do Guaporé	6,9
711	95,6	RO	Vilhena	33,3
799	307,3	RO	Vilhena	233,6
803	31,9	RO	Vilhena	14,5
819	207,5	RO	Vilhena	112,9
822	30,5	RO	Vilhena	4,1
824	133,5	RO	Vilhena	6,4
839	443,4	RO	Vilhena	391,8
849	449,0	RO	Vilhena	65,7
881	40,8	RO	Vilhena	24,5
897	139,0	RO	Vilhena	128,6
905	90,6	RO	Vilhena	39,5
907	28,2	RO	Vilhena	9,1
908	34,5	RO	Vilhena	11,5
931	57,1	RO	Vilhena	52,7
951	46,2	RO	Vilhena	41,3
<b>TOTAL RONDÔNIA</b>				<b>12.435</b>

Tabela A.3. Polígonos de desmatamento com soja em Rondônia-RO

ID	Polígonos de desmatamento (ha)	UF	Município	Soja em desmatamento (ha)
18996	123,0	MA	Açailândia	122,0
19000	46,1	MA	Açailândia	41,1
19001	228,2	MA	Açailândia	107,7
19093	30,9	MA	Açailândia	26,9
19103	302,0	MA	Açailândia	280,7
19123	144,9	MA	Açailândia	5,4
19128	114,1	MA	Açailândia	60,4
19133	388,2	MA	Açailândia	265,1
19139	43,1	MA	Açailândia	36,9
19140	33,7	MA	Açailândia	28,4
19147	170,7	MA	Açailândia	116,4
19155	653,6	MA	Açailândia	241,5
19158	69,3	MA	Açailândia	34,0
19160	27,3	MA	Açailândia	14,2
19167	45,8	MA	Açailândia	18,9
19182	28,5	MA	Açailândia	4,0
19210	515,5	MA	Açailândia	383,6
19221	27,0	MA	Açailândia	27,0
19223	40,3	MA	Açailândia	39,5
19264	39,8	MA	Açailândia	37,3
19329	1.359,5	MA	Açailândia	506,1
19348	74,4	MA	Açailândia	69,3
19362	486,6	MA	Açailândia	51,7
19367	101,2	MA	Açailândia	13,8
19375	110,5	MA	Açailândia	110,5
19377	31,1	MA	Açailândia	13,3
19400	67,1	MA	Açailândia	51,9
19401	45,9	MA	Açailândia	36,3
19454	122,2	MA	Açailândia	7,1
19459	68,8	MA	Açailândia	7,4
19501	1.045,8	MA	Açailândia	36,3
19547	29,2	MA	Açailândia	23,7
19559	193,0	MA	Açailândia	185,2
19591	93,4	MA	Açailândia	85,6
19601	116,6	MA	Açailândia	5,9
19621	83,2	MA	Açailândia	48,2
19640	45,0	MA	Açailândia	23,8
19650	32,3	MA	Açailândia	22,7
19651	42,5	MA	Açailândia	32,9
19668	48,6	MA	Açailândia	8,1
19672	188,6	MA	Açailândia	61,6
19673	26,8	MA	Açailândia	13,4
19701	105,3	MA	Açailândia	39,3
19830	25,2	MA	Bom Jardim	24,6
19831	52,7	MA	Bom Jardim	48,4

**Tabela A.4.** Polígonos de desmatamento com soja no Maranhão-MA.

ID	Polígonos de desmatamento (ha)	UF	Município	Soja em desmatamento (ha)
19898	646,1	MA	Bom Jardim	98,0
19934	786,5	MA	Bom Jardim	5,5
20014	471,9	MA	Bom Jardim	207,7
20047	2.565,3	MA	Bom Jardim	170,9
20189	388,3	MA	Bom Jardim	72,9
20349	1.048,2	MA	Bom Jardim	442,1
19099	134,1	MA	Bom Jesus das Selvas	81,9
19112	85,5	MA	Bom Jesus das Selvas	30,5
19141	574,0	MA	Bom Jesus das Selvas	24,8
19166	361,4	MA	Bom Jesus das Selvas	19,6
19195	222,5	MA	Bom Jesus das Selvas	173,3
19561	31,8	MA	Bom Jesus das Selvas	20,0
19136	31,2	MA	Buriticupu	13,4
19157	58,5	MA	Buriticupu	47,0
19181	29,0	MA	Buriticupu	25,3
19192	31,6	MA	Buriticupu	29,6
19212	107,5	MA	Buriticupu	100,8
19255	226,1	MA	Buriticupu	154,5
19273	1.166,3	MA	Buriticupu	904,6
19394	32,3	MA	Buriticupu	32,3
19424	27,7	MA	Buriticupu	27,1
19432	102,4	MA	Buriticupu	100,4
19467	33,2	MA	Buriticupu	5,5
19484	34,9	MA	Buriticupu	11,0
19488	29,4	MA	Buriticupu	16,7
19502	528,6	MA	Buriticupu	36,6
19508	195,0	MA	Buriticupu	61,6
19518	61,2	MA	Buriticupu	17,7
19527	53,0	MA	Buriticupu	45,4
19570	117,4	MA	Buriticupu	111,3
19577	30,3	MA	Buriticupu	18,7
19605	26,6	MA	Buriticupu	25,8
19625	124,9	MA	Buriticupu	48,3
19009	265,6	MA	Cidelândia	75,6
19013	51,6	MA	Cidelândia	40,3
19022	82,9	MA	Cidelândia	72,3
19047	53,6	MA	Cidelândia	16,7
19057	25,4	MA	Cidelândia	25,1
19089	49,1	MA	Cidelândia	47,1
19092	456,0	MA	Cidelândia	214,8
19299	26,9	MA	Itingado Maranhão	10,7
19602	69,3	MA	Itingado Maranhão	49,9
19603	34,2	MA	Itingado Maranhão	13,0
19648	68,7	MA	Itingado Maranhão	9,8
19675	953,1	MA	Itingado Maranhão	514,3

Tabela A.4. Polígonos de desmatamento com soja no Maranhão-MA.

ID	Polígonos de desmatamento (ha)	UF	Município	Soja em desmatamento (ha)
19821	130,5	MA	Itingado Maranhão	120,7
19856	64,9	MA	Itingado Maranhão	17,4
19879	45,9	MA	Itingado Maranhão	45,0
19885	87,0	MA	Itingado Maranhão	47,1
19903	44,6	MA	Itingado Maranhão	11,8
19914	77,5	MA	Itingado Maranhão	65,9
19925	53,6	MA	Itingado Maranhão	36,9
19948	31,0	MA	Itingado Maranhão	28,0
19949	293,8	MA	Itingado Maranhão	18,6
20000	25,5	MA	Itingado Maranhão	20,2
20006	685,1	MA	Itingado Maranhão	26,2
20013	25,6	MA	Itingado Maranhão	21,5
20081	651,9	MA	Itingado Maranhão	51,2
20246	2.110,4	MA	Itingado Maranhão	1.571,0
20360	154,0	MA	Itingado Maranhão	40,2
20463	954,2	MA	Itingado Maranhão	86,7
20469	246,7	MA	Itingado Maranhão	150,3
19685	48,7	MA	Santa Luzia	21,5
19697	37,6	MA	Santa Luzia	7,3
19713	31,0	MA	Santa Luzia	30,4
19721	33,7	MA	Santa Luzia	22,2
19784	119,1	MA	Santa Luzia	71,8
<b>TOTAL MARANHÃO</b>				<b>10.201</b>

Tabela A.4. Polígonos de desmatamento com soja no Maranhão-MA.

ID	Polígonos de desmatamento (ha)	UF	Município	Soja em desmatamento (ha)
17548	77,6	RR	Boa Vista	24,6
17551	69,9	RR	Boa Vista	11,2
17309	86,3	RR	Bonfim	16,2
17390	32,9	RR	Bonfim	19,3
16900	61,9	RR	Mucajá	51,3
17042	32,7	RR	Mucajá	28,6
17046	27,7	RR	Mucajá	20,8
17051	40,1	RR	Mucajá	31,2
17067	28,3	RR	Mucajá	23,8
17073	104,2	RR	Mucajá	64,1
17094	44,4	RR	Mucajá	40,1
<b>TOTAL RORAIMA</b>				<b>331</b>

Tabela A.5. Polígonos de desmatamento com soja em Roraima-RR.

# 10. Signatários

## Associações



## Empresas



AGRO GALAXY



BÜNGE



FIAGRIL



## Empresas



## Sociedade Civil



## Governo







# MORATÓRIA DA SOJA

Desmatamento-zero na Amazônia  
*Monitoramento da soja por imagens de satélites*

SAFRA  
2022/23

